

Утверждено на Педагогическом  
Совете МДОУ д/с № 1  
протокол № 1 от  
«30» августа 2016 г.



Утверждаю:  
Заведующий МДОУ д/с № 1  
*Л.С. Колосова* Колосова Л.С.  
« 30 » августа 2016 г.

## Самообследование деятельности МДОУ «Детский сад № 1» за 2015 – 2016 учебный год



**САМООБСЛЕДОВАНИЯ**  
**Муниципального дошкольного образовательного учреждения**  
**«Детский сад № 1»**  
**за 2015 – 2016 учебный год.**

**I. Информационная справка**

**Цель самообследования:**

Обеспечение доступности и открытости информации о состоянии развития учреждения на основе анализа показателей, установленных федеральным органом исполнительной власти, а также подготовка отчёта о результатах самообследования.

**Задачи, которые решались при самообследовании ДООУ:**

- ❖ получение объективной информации о состоянии образовательного процесса в МДОУ «Детский сад № 1»;
- ❖ выявление положительных и отрицательных тенденций в образовательной деятельности;
- ❖ установление причин возникновения проблем и поиск их устранения.

**В процессе самообследования проводилась внутренняя оценка качества образования в ДООУ**

- ❖ качество структуры управления;
- ❖ качество образовательной деятельности;
- ❖ качество и содержание образовательного процесса организации;
- ❖ качество профессионального мастерства педагогов;
- ❖ качество программно – методического обеспечения;
- ❖ качество материально-технической базы;
- ❖ качество учебно – воспитательной деятельности (педагогический мониторинг, который дал качественную и своевременную информацию необходимую для принятия управленческих решений).

Процедуру самообследования МДОУ «Детский сад № 1» регулируют следующие нормативные документы и локальные акты:

❖ Федеральный закон «Об образовании в Российской Федерации» № 273-ФЗ от 19.12.2012 г. ст.28 п. 3,13, ст.29 п.3).

❖ Постановление Правительства Российской Федерации № 582 от 10.07.2013 г. «Об утверждении Правил размещения на официальном сайте образовательной организации в информационно-телекоммуникационной сети «Интернет» и обновления информации об образовательной организации».

❖ Приказ Министерства образования и науки Российской Федерации № 462 от 14.06.2013 г. «Об утверждении Порядка проведения самообследования образовательных организаций».

❖ Приказ Министерства образования и науки Российской Федерации № 1324 от 10.12.2013 г. «Об утверждении показателей деятельности образовательной организации, подлежащей самообследованию».

❖ Приказ о порядке подготовки и организации проведения самообследования.

❖ Информационная открытость образовательной организации определена ст.29 ФЗ от 29.12.2012 г. №273-ФЗ «Об образовании в Российской Федерации», пунктом 3 Правил размещения на официальном сайте образовательной организации и информационно – телекоммуникационной сети «Интернет» и обновления информации об образовательной организации, утверждённых Постановлением Правительства Российской Федерации от 10.07.2013 г. № 582.

Муниципальное дошкольное образовательное учреждение «Детский сад №1» г. Ростова (далее - МДОУ) функционирует с 03.10.1955 г.

В ноябре 2001 года МДОУ было аттестовано на 2-ю категорию с приоритетным осуществлением интеллектуального развития воспитанников, в 2006 году – с приоритетным осуществлением познавательно-речевого развития детей.

В 2016 году МДОУ получило бессрочную лицензию Департамента образования Ярославской области на осуществление образовательной деятельности (регистрационный № 284/16 от 12.05.2016 г., серия 76Л02 № 0001054).

**Юридический и фактический адрес** МДОУ: 152151 Ярославская область, г. Ростов, ул. Пролетарская, д. 27.

**Телефоны:** 8 (48536) 6-83-32 (факс); 6-23-87

E-mail: MDOUds.1@mail.ru

Функции и полномочия Учредителя МДОУ от имени Ростовского муниципального района осуществляет Управление образования администрации Ростовского муниципального района.

**Адрес Учредителя:** 152153 Ярославская область, г. Ростов, ул. Ленинская, д.56.

#### ***Режим работы***

Режим работы МДОУ – 10 часов (с 07.30 до 17.30) при 5 – дневной рабочей неделе.

#### ***Количество групп***

В МДОУ функционировали 4 разновозрастные группы:

- младшая группа (с 3 до 4 лет);
- средняя группа (с 4 до 5 лет);
- старшая группа (с 5 до 6 лет);
- подготовительная к школе группа (с 6 до 7 лет).

В МДОУ работает учитель - логопед над коррекцией речи детей дошкольного возраста.

Функционирует консультационный пункт для детей, не посещающих дошкольные учреждения города.

В 2015-2016 учебном году педагогический коллектив работал по основной образовательной программе, разработанной на основе примерной образовательной программы дошкольного образования «От рождения до школы» под редакцией Н.Е. Вераксы и др., а также комплексной образовательной программы «Детский сад 2100» авторского коллектива под руководством А.А. Леонтьева и дополнительных авторских программ по образовательным областям; парциальных образовательных программ:

– «Безопасность» Н.Н.Авдеева, Р.Б. Стеркина, О.Л.Князева - по основам безопасности жизнедеятельности;

– Программа художественного воспитания, обучения и развития детей 2-7 лет «Цветные ладошки» Лыковой И.А.;

– Модули программы ДОУ «Игры – занятия со звучащим словом» А.Г. Арушанова, Е.С. Рычагова;

– Программа логопедической работы по преодолению фонетико-фонематического недоразвития у детей, авторы Т.Б.Филичева, Г.В. Чиркина;

– Программа логопедической работы по преодолению общего недоразвития речи у детей, авторы Т.Б. Филичева, Г.В.Чиркина;

– Программа «Три сигнала светофора» Т.Ф. Саулина - ознакомление дошкольников с правилами дорожного движения;

– Познавательные - игровые занятия с детьми 2-7 лет «Вместе с куклой я расту» О.Р. Меремьянина.

#### **Региональный компонент:**

Программа «Люблю свой город всей душой», разработанная авторским коллективом МДОУ д/с № 1 (познавательная – краеведческая).

**Вывод:** МДОУ «Детский сад № 1» функционирует в соответствии с нормативными документами в сфере образования Российской Федерации.

## **II. Структура управления образовательным учреждением**

Управление ДОУ осуществляется в соответствии с действующим законодательством Российской Федерации: Законом РФ «Об образовании» от 29.12.2012 № 273-ФЗ, «Порядком организации и осуществления образовательной деятельности по образовательным программам дошкольного образования», нормативно-правовыми документами Министерства образования и науки Российской Федерации. Управление ДОУ осуществляется в соответствии с Уставом, строится на

принципах единоначалия и самоуправления. В детском саду реализуется возможность участия в управлении учреждением всех участников образовательного процесса. В соответствии с Уставом структура управления ДОО представлена Общим собранием трудового коллектива, педагогическим Советом, Управляющим советом учреждения. Общее собрание работников вправе принимать решения, если в его работе участвует более половины работников, для которых ДОО является основным местом работы. Интересы трудового коллектива решаются не только на общем собрании, но и на заседании Профсоюзного комитета. Педагогический совет осуществляет руководство образовательной деятельностью. Отношение ДОО с родителями (законными представителями) детей регулируются в порядке, установленном Законом РФ «Об образовании» и Уставом ДОО.

### 1. Формы и структура управления

Общественное управление МДОУ	Содержание деятельности	Члены структурного подразделения	Взаимосвязь с другими структурными подразделениями
<b>Общее собрание трудового коллектива</b>	<p><b><u>Осуществляло полномочия трудового коллектива:</u></b></p> <p>Обсуждались и принимались нормативные документы МДОУ: дополнительное соглашение к коллективному договору, основная образовательная программа ДО, дополнения и изменения в Устав МДОУ, утверждение нормативно – правовых документов МДОУ.</p> <p>Обсуждались вопросы состояния трудовой дисциплины и мероприятия по ее укреплению, рассматривались вопросы охраны и безопасности условий труда работников, охраны жизни и здоровья, безопасности воспитанников.</p>	Все работники МДОУ	Первичная профсоюзная организация МДОУ
<b>Педагогический совет</b>	<p>Осуществлял управление педагогической деятельностью, выполнение нормативных документов по дошкольному образованию РФ. Определял направления образовательной деятельности МДОУ, внедрение в практику работы МДОУ достижений педагогической науки, повышения педагогического мастерства педагогов, развития их творческой активности.</p> <p>Обсуждал и принимал нормативные документы МДОУ по воспитательно-образовательной части: образовательные программы, рассматривал проект годового плана работы МДОУ и утверждал его, обсуждал вопросы содержания, формы и методы образовательного процесса, планирования образовательной деятельности, рассматривал вопросы повышения квалификации и переподготовки кадров, организовывал выявление, обобщение, распространение, внедрение педагогического опыта среди педагогических работников др.</p>	Заведующий МДОУ, старший воспитатель, воспитатели, узкие специалисты	Творческая группа
<b>Профсоюзная организация</b>	<p>Защищает права и интересы работников, изучает новые нормативные документы по оплате труда и социальной защите работников и др. Корректирует положение о стимулирующих выплатах за качественную работу по развитию, воспитанию и обучению воспитанников. Осуществляет контроль за распределением стимулирующих выплат комиссией.</p>	По одному представителю от каждой категории работников	Профсоюзный комитет

<b>Творческая группа</b>	Участвовала в корректировке и дополнении вариативной части основной образовательной Программы МДОУ. Принимала участие в разработке интегрированных воспитательно-образовательных программ по изучаемым направлениям, утверждала и дополняла педагогический процесс парциальными программами для более полного обеспечения усвоения детьми требований ФГОС ДО. Подготавливала и обсуждала разработку методических пособий и дидактических материалов по воспитанию и обучению детей дошкольного возраста. Организовывала проведение педагогических экспериментов по поиску и внедрению новых развивающих технологий воспитания и обучения детей дошкольного возраста и др.	Воспитатели и узкие специалисты ДООУ	Педагогический совет
<b>Брачеражная комиссия</b>	Осуществляла контроль за организацией питания в МДОУ.	Заведующий МДОУ, старшая медсестра, заведующая хозяйством, представитель от управляющего совета	
<b>Комиссия по охране труда</b>	Разрабатывала программы и планы совместных действий работодателя, профсоюзного комитета, ответственных за работу по охране труда. Проводила контроль за соблюдением нормативных актов, инструкций по организации профилактической работы, по улучшению безопасности условий труда и др.	Заведующий МДОУ, старший воспитатель, заведующая хозяйством, председатель профсоюзного комитета	Профсоюзный комитет

### Распределение административных обязанностей в педагогическом коллективе

❖ **Заведующий:** осуществляет общее руководство по оптимизации деятельности управленческого аппарата МДОУ на основе плана работы, обеспечивает регулирование и коррекцию по всем направлениям деятельности.

❖ **Старший воспитатель** ведет контрольно-аналитическую деятельность по мониторингу качества образования и здоровьесбережения детей; планирует организацию всей методической работы.

❖ **Заведующая хозяйством** ведет качественное обеспечение материально-технической базы в полном соответствии с целями и задачами ДООУ; осуществляет хозяйственную деятельность в учреждении.

❖ **Старшая медсестра** отвечает за проведение медицинской и оздоровительной работы в учреждении.

### Нормативно-правовое обеспечение управления ДООУ:

- ❖ Закон Российской Федерации «Об образовании»;
- ❖ Федеральный закон «Об основных гарантиях прав ребенка Российской Федерации»;
- ❖ Конвенция ООН о правах ребенка;
- ❖ Санитарно — эпидемиологические правила и нормативы для ДООУ;
- ❖ Устав МДОУ «Детский сад №1»;

- ❖ Договор между МДОУ и родителями (законными представителями);
- ❖ Трудовые договора между администрацией и работниками;
- ❖ Коллективный договор между администрацией и работниками;
- ❖ Локальные акты;
- ❖ Штатное расписание;
- ❖ Документы по делопроизводству Учреждения;
- ❖ Приказы заведующего МДОУ;
- ❖ Должностные инструкции, определяющие обязанности работников ДОУ;
- ❖ Правила внутреннего трудового распорядка ДОУ;
- ❖ Инструкции по организации охраны жизни и здоровья детей в ДОУ;
- ❖ Расписания занятий, планы учебной нагрузки;
- ❖ Циклограммы деятельности педагогов;
- ❖ Перспективные планы работы воспитателей и специалистов.

Таким образом, в МДОУ создана нормативно – правовая база, регулирующая образовательную деятельность с учетом реализации ФГОС ДО. В соответствии с нормативными документами планируются цели и задачи МДОУ на учебный год и на перспективу. Все задачи конкретны, проверяемы, реально достижимы и обеспечивают работу МДОУ в режиме развития. Образовательная деятельность МДОУ отражает направления развития системы образования и приоритеты развития ДОУ. В МДОУ создана и работает система поощрения работников, направленная на мотивацию педагогического коллектива, на результат труда (моральное и материальное поощрение).

Управление МДОУ осуществляется на принципах демократичности, открытости, профессионализма и взаимного сотрудничества.

В соответствии с Приказом Министерства образования и науки Российской Федерации от 17.10.2013 года № 1155 «Об утверждении федерального государственного образовательного стандарта дошкольного образования» за отчётный период в ДОУ проведены следующие мероприятия:

1. Создан банк нормативно-правовых документов: муниципального, регионального, федерального уровней, регламентирующих введение и реализацию ФГОС ДО.

2. Внесены изменения и дополнения в локальные акты ДОУ (установление стимулирующих надбавок и доплат, дополнительные соглашения к трудовому договору с педагогическими работниками, дополнения в Устав и основную образовательную программу дошкольного образования и др.)

3. Внесены изменения во взаимодействие с социальными партнёрами;

4. **Прошли курсовую подготовку по темам:**

❖ «ФГОС: обновление компетенций руководителя дошкольной образовательной организации» заведующий МДОУ с 11.11.2015 г. по 24.11.2015 г. в объеме 72 ч.

❖ «ФГОС ДО социально-педагогическое партнёрство с семьёй» с 07.12.2015 г. по 18.12.2015 г. в объеме 72 ч. - **1 педагог**

❖ «ФГОС ДО: содержание, технологии введения» с 07.09.2015 г. по 18.09.2015 г. в объеме 72 ч. - **2 педагога.**

❖ «Введение ФГОС дошкольного образования» с 13.12.2014 г. по 20.12.2014 г. в объеме 16 ч. – **9 педагогов**

❖ Сертификат. Семинар по теме «Традиционные и инновационные формы и методы духовно – нравственного воспитания детей в условиях реализации ФГОС» в количестве 8 часов. 04.03.2016 г – **9 педагогов и заведующий ДОУ**

❖ Сертификат. Семинар по теме: «Инновационные формы работы с семьёй в условиях реализации ФГОС» в количестве 16 часов. 02.03.2016 г. – **10 педагогов и заведующий ДОУ**

❖ «ФГОС ДО: организация игровой деятельности детей» с 25.05.2015 г. по 05.06.2015 г. в объеме 72 ч. **1 педагог**

❖ «ФГОС ДО. приоритет поддержки детской активности и самостоятельности с 12.03.2015 г по 25.03.2016 г. в объеме 16 **1 педагог**

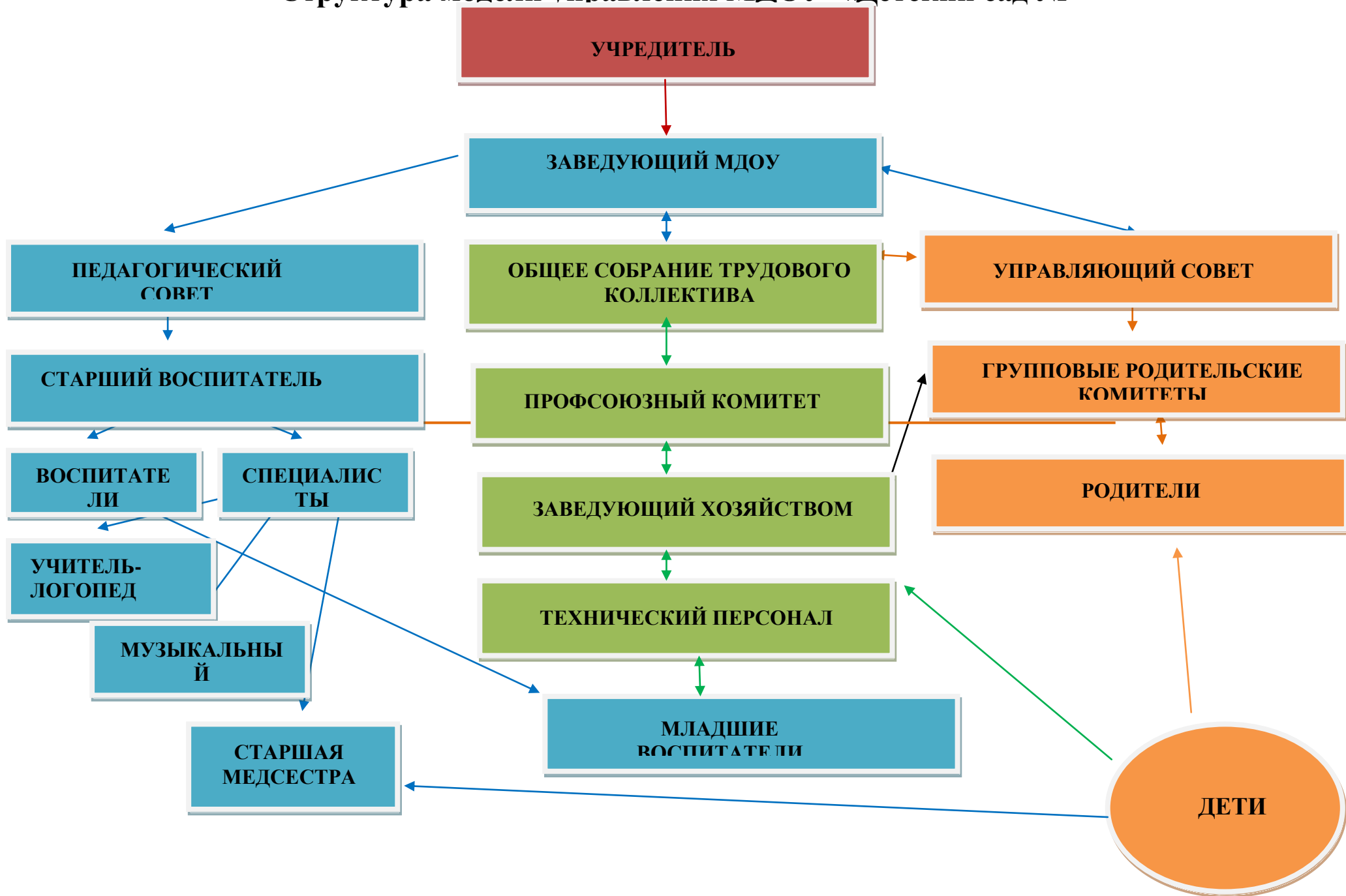
❖ По программе «Инклюзивное образование в дошкольной образовательной организации» с 01.04.2016 г. по 29.04.2016 г. в объеме 72 часа **1 педагог.**

❖ Прохождения переподготовки воспитателей с 18.01.2016 г. по 30.06.2016 г. (1 педагог Коршунова Г.С., воспитатель по программе «Педагогика и методика дошкольного образования» в объеме 1004 часа).

Организованная структура управления МДОУ представляет собой совокупность всех его органов с присущими им функциями. Она представлена в виде 2 основных структур: административного и общественного управления, управления в соответствии с целями и содержанием работы учреждения, в соответствии с существующей нормативно – правовой базой всех уровней управления дошкольным образованием и имеет положительную динамику результативности управления. Реализуется возможность участия в управлении детским садом всех участников образовательного процесса. Заведующий ДОУ занимает место координатора образовательных направлений. Структура и механизм управления ДОУ определяет стабильное функционирование системы управления. Данная структура управления позволяет оперативно решать те или иные инновационные задачи в режиме развития. Эта модель включает в себя традиционные объединения, предусмотренные Уставом.

**Вывод:** Таким образом, в ДОУ создана нормативно – правовая база, регулирующая образовательную деятельность с учетом реализации ФГОС ДО. В соответствии с нормативными документами планируются цели и задачи ДОУ на учебный год и на перспективу. Все задачи конкретны, проверяемы, реально достижимы и обеспечивают работу ДОУ в режиме развития. Образовательная деятельность ДОУ отражает направления развития системы образования и приоритеты развития ДОУ. В ДОУ создана и работает система поощрения работников, направленная на мотивацию педагогического коллектива, на результат труда (моральное и материальное поощрение). Все нормативные локальные акты в части содержания, организации образовательного процесса в ДОУ имеются в наличии.

# Структура модели управления МДОУ «Детский сад №





### III. Организация образовательного процесса

В ДООУ созданы условия для разностороннего развития детей с 3 до 7 лет. МДОУ «Детский сад» оснащен оборудованием для разнообразных видов детской деятельности в помещении и на прогулочных участках с учетом финансовых возможностей ДООУ.

Содержание образовательного процесса представлено по пяти образовательным областям: социально - коммуникативное, познавательное, речевое, художественно - эстетическое и физическое развитие.

#### **Основные блоки организации образовательного процесса:**

- совместная деятельность педагога и воспитанников в рамках непосредственно образовательной деятельности (далее НОД);
- при проведении режимных моментов;
- при взаимодействии с родителями (законными представителями);
- свободная деятельность детей;
- взаимодействие с социумом.

#### **Продолжительность НОД:**

- в младшей подгруппе (дети от 3 до 4 лет) – 15 минут;
- в средней подгруппе (дети от 4 до 5 лет) – 20 минут;
- в старшей подгруппе (дети от 5 до 6 лет) – 25 минут;
- в подготовительной к школе подгруппе (дети от 6 до 7 лет) – 30 минут.

В середине НОД педагоги проводят физкультминутки. Между НОД предусмотрены перерывы продолжительностью 10 минут. Образовательный процесс с детьми строится на разнообразных формах работы с детьми, **при этом основной формой и ведущим видом деятельности является игра,** с учётом индивидуальных особенностей детей и их способностей. При организации образовательного процесса учитываются национально-культурные, климатические условия. В работе с детьми педагоги используют разнообразные технологии деятельного типа: **развивающее обучение, проблемные ситуации, проектная деятельность.**

#### **Основными целями деятельности Учреждения является:**

- ❖ всестороннее формирование личности ребенка с учетом его физического, психического развития, индивидуальных возможностей и способностей, обеспечение равных стартовых возможностей получения воспитания, развития и образования;
- ❖ социально-коммуникативное развитие детей в обществе сверстников;
- ❖ разностороннее, полноценное развитие творческих способностей ребенка;
- ❖ приобщение воспитанников к общечеловеческим ценностям;
- ❖ развитие личности ребёнка при конструктивном взаимодействии с семьёй.

#### **Основными задачами Учреждения являются:**

- ❖ предоставление в соответствии с заданием Учредителя бесплатного дошкольного образования по основной образовательной Программе и дополнительным программам дошкольного образования;
- ❖ оказание консультативной и методической помощи родителям (законным представителям) по вопросам воспитания, обучения и развития детей;
- ❖ обеспечение охраны жизни и укрепление физического и психического здоровья детей;
- ❖ создание благоприятных условий способствующих физическому, интеллектуальному, личностному, эмоциональному и творческому развитию ребенка;
- ❖ создание условий для осуществления необходимой коррекции отклонений в развитии речи ребенка;
- ❖ взаимодействие с семьей для обеспечения всестороннего развития ребенка;
- ❖ разработка и внедрение новых организационно-педагогических форм и методов образования дошкольников с учетом индивидуальных способностей детей и запросов родителей (законных представителей) детей;

❖ обеспечение: физического, социально – коммуникативного, познавательного, речевого, художественно эстетического развития детей;

❖ Образовательная деятельность ведётся на русском языке, в очной форме, нормативный срок обучения 4 года, уровень образования – дошкольное образование. Образовательный процесс в ДОО строится с учетом контингента воспитанников, их индивидуальных и возрастных особенностей в соответствии с требованиями основной образовательной Программы дошкольного образования;

❖ образовательный процесс, строится на основе: законодательно-нормативных документов, оценки состояния здоровья детей, системы психолого-педагогических принципов, отражающих представление о ценности дошкольного детства;

❖ основной формой образования и воспитания является игра и виды детской деятельности (игровая, коммуникативная, трудовая, познавательно-исследовательская, продуктивная, музыкально- художественная, чтение художественной литературы);

❖ В основу организации образовательного процесса определен комплексно-тематический принцип планирования.

**Вывод:** *Образовательный процесс в ДОО организован в соответствии с требованиями, предъявляемыми законодательством к дошкольному образованию и направлен на сохранение и укрепление здоровья воспитанников, предоставление равных возможностей для их полноценного развития и подготовки к дальнейшей учебной деятельности и жизни в современных условиях. Количество и продолжительность непосредственно образовательной деятельности устанавливаются в соответствии с санитарно-гигиеническими нормами и требованиями.*

### Качество образовательной работы ДОО

Повышение качества образования неразрывно связано с повышением уровня профессионального мастерства педагогов. В основе системы повышения квалификации в ДОО лежат следующие управленческие документы:

- график повышения квалификации педагогических и руководящих работников;
- ежегодный план работы ДОО;
- график аттестации педагогов;
- прохождение переподготовки воспитателей.

В течение года работа с кадрами была направлена на повышение профессионализма, творческого потенциала, педагогической культуры педагогов, оказание методической помощи молодым специалистам.

ДОО укомплектовано кадрами полностью. Педагоги детского сада постоянно повышают свой профессиональный уровень, посещают методические объединения, знакомятся с опытом работы своих коллег и других дошкольных учреждений, приобретают и изучают новинки методической литературы. Всё это в комплексе дало хороший результат в организации педагогической деятельности и улучшения качества образования и воспитания дошкольников.

Одним из важных условий достижения эффективности результатов является сформированная у педагогов потребность в постоянном профессиональном росте.

Уровень своих достижений педагоги доказывают, участвуя в методических мероприятиях разного уровня (ДОО, района, области), а также в Интернет конкурсах федерального масштаба.

На базе ДОО было проведено три семинара МО:

❖ МО для логопедов города и района;

❖ Круглые столы по преемственности между МДОО и начальной школой МОУ Ростовского МР; Открытые просмотры НОД в подготовительной группе.

❖ Семинар для воспитателей средних групп по теме: «Развитие речи дошкольников через театрализованную деятельность»

❖ Презентация проекта «Развитие речи детей через театрализованную деятельность» Романова А.И., воспитатель

Педагогический коллектив ДОО зарекомендовал себя как инициативный, творческий коллектив, умеющий найти индивидуальный подход к каждому ребёнку, помочь раскрыть и развить его способности.

С целью создания условий для развития и поддержки одарённых детей в ДОО ежегодно организуются конкурсы, выставки. Результатом работы с одарёнными детьми является участие детей, педагогов и родителей в муниципальных, региональных, всероссийских смотрах - конкурсах

Третий год подряд наши воспитанники вместе с родителями и педагогами участвуют во Всероссийских массовых соревнованиях по спортивному ориентированию, где всегда становятся победителями. Этот год тоже не стал исключением, в «Российском азимуте – 2016» в Ростове Великом мы получили грамоты и призовые места. Ниже представлены результаты участия в смотрах – конкурсах наших воспитанников и педагогов за 2015 - 2016 учебный год:

#### Участие воспитанников МДОУ, педагогов и родителей в смотрах – конкурсах разных уровней

№	Название конкурса	Уровень	Участник	Результат
1	Районный конкурс «Ромашка – символ любви и верности», посвящённый Всероссийскому Дню семьи, любви и верности	Районный	Сергей Синенко	Благодарность
		Районный	Маргарита Шевченко	Благодарность
2	Конкурс декоративно – прикладного творчества «Луковая фантазия» в рамках районного очно-заочного конкурса «Луковая ярмарка»	Всероссийский	Николаева Виктория	Грамота 2 место
		Всероссийский	Егорычев Михаил	Грамота
		Всероссийский	Смирнова Александра	Грамота
		Всероссийский	МДОУ «Детский сад № 1»	Грамота
3	Международная дистанционная олимпиада проекта «Инфоурок» «В гостях у сказки» (дошкольники) Количество набранных баллов: 15 из 15	Международный	Львов Алексей	Диплом 1 место
4	Муниципальный конкурс «Семья глазами детей»	Муниципальный	Воспитатели: Коршунова Г.С., Рачкова О.В., Романова А.И., Година Т.Е.	Сертификат участника
			Воспитанники: Воробьев Тимофей Семёнычева Соня, Коханюк Ксения, Терентьева Анна, Незабудкин Роман, Грачёв Миша, Ростиславский Иван, Ростиславский Александр, Николаев Сергей, Пантелеев Максим; Милоход Полина, Санькова Ольга, Розин Илья.	Сертификат участника (13 штук)
5	Районный конкурс детского творчества «Город детства моего»	Районный	Воспитанники: Николаева Виктория	Диплом 1 место
		Районный	Смирнова Александра	Диплом 3 место
6	Районный конкурс детского творчества «Наш тёплый дом – 2015 г.»	Районный	Воспитанники: Молчанова	Диплом 2 место

			Вероника, Бакурова Ирина, Орлова Виктория	1 место 3 место
7	Районный конкурс детского творчества «Помни каждый гражданин: спасения номер-01»	Районный	Воспитанники: Аскарова Александра, Орехов Даниил, Кузнецов Богдан	Грамота 2 место, 3 место 3 место
			Воспитанники: Голубев Егор, Борисова Алёна, Синенко Сергей, Иконникова Валерия, Шлеина Милана, Санькова Ольга	Свидетельс тво 6 детей
8	Районная выставка детского декоративно - прикладного и изобразительного творчества «Эти руки золотые»	Районный	Воспитатели: Рачкова О.В., Коршунова Г.С.	Грамота
			Дети: Захарова Алиса. Конова Аня, Конова Юлия, Бакурова Ирина, Панина Дарья, (рукоделие, вязание, изобразительное творчество) Иконникова Валерия, Шлеина Милана, Коллективная работа старшей группы	Грамоты 1 1 1 1 3  1 1 1 (10) штук
			Дети: 10 детей	свидетельс тво
9	Конкурс на лучшую масленичную куклу «Маслёна – 2016» в рамках зимнего туристического праздника «Широкая масленица по щучьему велению»	районный	Рыженкова В.А, ст. воспитатель Кучина Ю.Ю., воспитатель	Диплом
10	Районный спортивный конкурс Спартакиада «Шаг к здоровью»	районный	Дети подготовительно й группы, воспитатели: Рачкова О.В. Кучина Ю.Ю.	Грамота за 1 место во втором этапе, Свидетельс тво участника в финале
11	Участие в конкурсе вокалистов «Мультикино»	районный	Дети: Бакурова Ирина. Махракова Е.В., муз. рук.	Диплом 1 место

12	Всероссийские массовые соревнования по спортивному ориентированию «Российский азимут – 2016» в Ростове великом, посвящённом 80 летию Ярославской области в рамках акции «Веди за собой»	всероссийский	Сорокина А.В., учитель-логопед	2 место
13	Международный конкурс творческих способностей «В мире животных»	международный	Коршунова Г.С., воспитатель	Благодарно сть
14	Международный конкурс творческих способностей «Маленький гений»	международный	Коршунова Г.С., воспитатель	Благодарно сть
15	Международный конкурс творческих способностей «В мире животных»		Львов Алексей	Диплом 1 место»
16	Международный конкурс творческих способностей «Маленький гений»		Львов Алексей	Диплом 1 место»

### Анализ кадрового состава МДОУ

В дошкольном учреждении сложился стабильный педагогический коллектив. У заведующего МДОУ Колосовой Л.С. - высшее педагогическое образование, высшая квалификационная категория (соответствие занимаемой должности), педагогический стаж работы более 40 лет из них 27 лет на руководящей должности.

#### Педагогический процесс в МДОУ обеспечивали специалисты:

1. Старший воспитатель - Рыженкова В.А. I квалификационная категория;
2. Учитель - логопед – Сорокина А.В. I квалификационная категория;
3. Музыкальный руководитель – Махракова Е.В. I квалификационная категория.

#### Воспитатели:

1. Осипова Т.Ю. I квалификационная категория;
2. Година Т.Е. II квалификационная категория;
3. Коршунова Г.С. I квалификационная категория;
4. Кучина Ю. Ю.;
5. Малышева М.В. (молодой специалист);
6. Романова А.И. I квалификационная категория.

#### Образовательный и квалификационный уровень педагогов

##### Уровень образования педагогов

Численный и % состав педагогов	Высшее профессиональное	Незаконченное высшее профессиональное	Среднее профессиональное	Среднее профессиональное не педагогическое
9	4	-	4	1 (прошел дополнительную квалификационную переподготовку по теме «Дошкольная педагогика» 1004 ч.)
100 %	44, 5 %		44, 5 %	11 %

##### Педагогический стаж работников

Стаж	До 5 лет	5 – 10 лет	10 – 15 лет	15 – 20 лет	Свыше 20 лет
9 человек	1	2	1	1	4
100 %	11 %	22 %	11 %	11 %	45 %

## Уровень квалификации педагогов

Категория	2013 – 2014 учебный год	2014 – 2015 учебный год	2015 – 2016 учебный год
Высшая	1	1	1 – заведующий ДОУ
1-я кв. категория	5	6	6
2-я кв. категория	-	-	1
соответствие занимаемой должности	1	-	1
без категории	2	2	1
молодой специалист	1	1	-

На сегодняшний день владеют компьютерными технологиями 8 педагогов, 2 из которых обучались на курсах повышения квалификации по теме «Информационные технологии в деятельности педагогов образовательного учреждения». 1 педагог совсем не владеет компьютером. В 2016 – 2017 учебном году ему необходимо его освоить!!!

Деятельность педагогического коллектива направлена на формирование у педагогов ценностных ориентаций, на развитие личностных качеств ребенка, его творческого потенциала и создания условий для его творческого саморазвития. Руководитель Колосова Л.С. содержанием своей деятельности обеспечивает профессиональный рост каждого педагога, создаёт в коллективе атмосферу доброжелательности, взаимопомощи, инициативы, творчества, успеха и доверия, что способствует профессиональному росту и культуре педагогов. В 2015 -2016 учебном году в МДОУ были созданы условия для начинающих, молодых педагогов и включения их в методическую работу.

Руководитель МДОУ д/с Колосова Л.С. награждена нагрудным знаком «Почетный работник общего образования Российской Федерации», 4 педагога имеют звание «Ветеран труда», 2 педагога награждены Почетной грамотой Министерства образования и науки РФ, 5 педагогов Почетной грамотой Департамента образования Ярославской области. Многие педагоги отмечены Почетными грамотами, Благодарственными письмами Главы Ростовского МР и Управления образования.

**Вывод:** Анализ педагогического состава ДОУ позволяет сделать выводы, что педагогический коллектив имеет достаточный уровень педагогической культуры, стабильный, работоспособный. Более 67 % педагогов имеют стаж работы свыше 10 лет, что указывает на профессионализм педагогических кадров ДОУ. Они целенаправленно и в системе организуют образовательный процесс, проявляют творчество и педагогическое мастерство. Достаточный профессиональный уровень педагогов позволяет решать задачи воспитания и развития каждого ребёнка в реализации обеспечения ООП ДО..

## Условия обучения и воспитания

Развивающая предметная среда ДОУ оборудована с учетом возрастных особенностей детей. Все элементы среды связаны между собой по содержанию, масштабу и художественному решению.

### В МДОУ имеются:

- кабинет заведующего;
- методический кабинет;
- кабинет учителя - логопеда;
- медицинский кабинет;
- кабинет заведующего хозяйством;
- кабинет секретаря;
- групповые помещения с учетом возрастных особенностей детей; – 4;
- помещения, обеспечивающие быт и т.д.;
- музыкально - физкультурный зал;
- пищеблок – 1
- прачечная - 1
- участки для прогулок детей;

- цветники;
- огород;

Все кабинеты оснащены оборудованием в соответствии с требованиями. В дошкольном учреждении создана материально-техническая база для жизнеобеспечения и развития детей, ведется систематическая работа по улучшению предметно - развивающей среды. Обеспеченность учебно - методической литературой и программами составляет 100%. В июне 2015 – 2016 уч. года в дошкольном учреждении проводилась документарная проверка Департаментом Образования – нарушений не выявлено.

Здание детского сада светлое, имеется отопление, водопровод, канализация. В течение многих лет (с 2000 года) оформляется подписка на периодические издания по дошкольному воспитанию: журналы для педагогических работников, учебно – наглядные пособия для детей. Практически каждый специалист имеет своё подписное издание.

<b>Самообразование (подписка методической литературы) на 2015 – 2016 уч. г.</b>			
<b>№ п/п</b>	<b>Название журнала</b>	<b>Подписка</b>	<b>Какому специалисту</b>
<b>1.</b>	Журнал «Справочник руководителя ДОУ»	Годовая	Заведующий ДОУ
<b>2</b>	Журнал «Справочник старшего воспитателя»	Годовая	старший воспитатель
<b>3.</b>	Журнал «Управление образовательным учреждением в вопросах и ответах»	Годовая	Заведующий ДОУ
<b>4.</b>	Журнал «Нормативные документы ОУ»	Годовая	Заведующий ДОУ
<b>5.</b>	Журнал «Управление дошкольным образовательным учреждением с приложением»	Годовая	Заведующий ДОУ старший воспитатель
<b>6.</b>	Журнал «Дошкольная педагогика с приложением»	Годовая	старший воспитатель, педагоги
<b>7.</b>	Журнал «Логопед с приложением»	Годовая	Учитель – логопед, старший воспитатель
<b>8.</b>	Журнал «Медицинское обслуживание и организация питания»	Годовая	Старшая медсестра, заведующий ДОУ, старший воспитатель, педагоги
<b>9.</b>	Журнал «Музыкальный руководитель»	Годовая	Музыкальный руководитель
<b>10.</b>	Журнал «Музыкальная палитра»	Годовая	Музыкальный руководитель
<b>11.</b>	Журнал «Дошкольное воспитание»	Годовая	Педагоги, специалисты
<b>12.</b>	Журнал «Воспитатель ДОУ с приложением»	Годовая	Педагоги, специалисты
<b>13.</b>	Журнал «Одарённый ребёнок»	Годовая	Педагоги, специалисты
<b>14.</b>	Журнал «Волшебный мир тряпичной куклы»	Годовая	Педагоги, специалисты
<b>15.</b>	Газета «Добрая дорога детства» пособие по правилам ГИБДД.	Годовая	Педагоги, специалисты
<b>16.</b>	Наглядные пособия к дошкольной педагогике - плакаты	Годовая	Педагоги, специалисты

При создании предметно-развивающей среды воспитатели учитывают возрастные, индивидуальные особенности детей своей группы. Оборудованы групповые комнаты, включающие игровую, познавательную, обеденную зоны. Группы постепенно пополняются современным игровым оборудованием. Предметная среда всех помещений оптимально насыщена, выдержана мера «необходимого и достаточного» для каждого вида деятельности, которая открывает нашим воспитанникам весь спектр возможностей, направляет усилия детей на эффективное использование отдельных ее элементов для творческого и интеллектуального развития наших детей. Детский сад оснащен 4 - персональными компьютерами; 2 ноутбуками; 1 – проектором; телевизором;

музыкальным центром; магнитофонами (7 штук) на группах. В кабинете секретаря - 1 компьютер, принтер, ксерокс общего пользования для педагогического состава, который обеспечивает образовательный процесс в ДООУ: наглядностью, видеофильмами, выходом в Интернет, возможностью использовать его для самообразования, подготовки материалов для презентаций, оформления документов по аттестации и др.

Организованная в ДООУ предметно-развивающая среда инициирует познавательную и творческую активность детей, предоставляет ребенку свободу выбора форм активности, обеспечивает содержание разных форм детской деятельности, безопасна и комфортна, соответствует интересам, потребностям и возможностям каждого ребенка, обеспечивает гармоничное отношение ребенка с окружающим миром.

<p>Сведения о наличии зданий и помещений для организации образовательной деятельности их назначение, площадь (кв.м.)</p>	<p>Общая площадь помещений, в которых осуществляется образовательная деятельность, в расчете на одного воспитанника – <b>2,8 кв.м.</b></p> <ul style="list-style-type: none"> <li>- площадь помещений для организации дополнительных видов деятельности воспитанников – <b>65 кв. м.</b></li> <li>– этажность – 2</li> <li>– здание светлое, имеется центральное отопление, вода, канализация, сантехническое оборудование в удовлетворительном состоянии</li> </ul>
<p>Количество групповых, дополнительных помещений для проведения практических или коррекционных занятий, студий для дополнительного образования, административных и служебных помещений</p>	<ul style="list-style-type: none"> <li>- групповые помещения – 4</li> <li>- физкультурно-музыкальный зал -1</li> <li>- методический кабинет – 1</li> <li>- кабинет учителя – логопеда – 1</li> <li>- кабинет для работы педагогов на компьютере с документами, с выходом в Интернет, для распечатки наглядного материала, видеоматериалов, проектов и др.</li> <li>- кабинет заведующего – 1</li> <li>- медицинский кабинет – 1</li> <li>- прогулочные участки – 4</li> <li>- спортивная площадка – 1</li> <li>- площадка по ПДД (практическая) – 1</li> <li>- огород – 1</li> <li>- пищеблок – 1</li> <li>- кабинет заведующего хозяйством – 1</li> <li>- кладовая для хранения продуктов – 1</li> <li>- прачечная - 1</li> </ul>
<p>Наличие современной информационно-технической базы (локальные сети, выход в Интернет, электронная почта, ТСО и другие, достаточность)</p>	<ul style="list-style-type: none"> <li>- компьютер – 3</li> <li>- Интернет – 3</li> <li>- ноутбук – 2</li> <li>- электронная почта – 2</li> <li>- музыкальный центр – 1</li> <li>- телефон/факс – 1</li> <li>- принтер – 3 (2 - чёрно белые, порошковые, 1 – цветной, струйный)</li> <li>- сканер – 2</li> <li>- магнитофоны - 7</li> <li>- сайт ДООУ – 1</li> <li>- мультимедийная установка – 1</li> <li>- экраны – 2</li> <li>- доски магнитно-меловые – 4 и др.</li> </ul>
<p>Сведения о медико-социальном обеспечении</p>	<p>Медицинское обслуживание обеспечивается штатной старшей медсестрой, врачом – педиатром, подкреплённым детской поликлиникой. Медицинский блок включает в себя медицинский кабинет, он оснащен необходимым медицинским инструментарием, набором медикаментов. Старшей медицинской сестрой ДООУ ведется учет и анализ общей заболеваемости воспитанников, анализ</p>



	<p>простудных заболеваний.</p> <p>Старшей медсестрой ДОУ проводятся профилактические мероприятия: осмотр детей во время утреннего приема; антропометрические замеры, анализ заболеваемости 1 раз в месяц, в квартал, 1 раз в год; ежемесячное подведение итогов посещаемости детей, лечебно-профилактические мероприятия с детьми и сотрудниками.</p> <p>- Особое внимание уделяется контролю за качеством и срокам реализации поставляемых продуктов: наличие сертификатов, соблюдение товарного качества, условий хранения.</p> <p>- Организация питьевого режима соответствует требованиям СанПиН. В ежедневный рацион детей включаются овощи, рыба, мясо, молочные продукты, фрукты. Анализ выполнения норм питания проводится ежемесячно. Меню обеспечивает: сбалансированность детского питания; удовлетворенность суточной потребности детей в белках, жирах и углеводах; суточные нормы потребления продуктов. Контроль за организацией питания осуществляется ежедневно старшей медсестрой и бракеражной комиссией. Медико-социальное обеспечение соответствует предъявляемым требованиям.</p>
<p>Групповые помещения</p>	<p>Групповые комнаты, включают игровую, познавательную, обеденную зоны. При создании предметно-развивающей среды воспитатели учитывают возрастные, индивидуальные особенности детей своей группы. Группы постепенно пополняются современным игровым оборудованием, современными информационными стендами. Предметная среда всех помещений оптимально насыщена, выдержана мера «необходимого и достаточного» для каждого вида деятельности, представляет собой «поисковое поле» для ребенка, стимулирующее процесс его развития и саморазвития, социализации и коррекции. В ДОУ не только уютно, красиво, удобно и комфортно детям, созданная развивающая среда, открывает нашим воспитанникам весь спектр возможностей, направляет усилия детей на эффективное использование отдельных ее элементов.</p>
<p>Наличие площади, позволяющей использовать новые формы дошкольного образования, с определенными группами (подгруппами, отдельными детьми, консультационный пункт, для детей не посещающих дошкольное ОУ).</p>	<p>Физкультурно-музыкальный зал. Оснащение физкультурно-музыкального зала соответствует санитарно-гигиеническим нормам, площадь зала достаточна для реализации образовательных задач, оборудование, представленное в физкультурно-музыкальном зале, имеет все необходимые документы и сертификаты качества. Оформление зала осуществлено в соответствии с эстетическими требованиями к данной части предметно-образовательной среды детского сада. Во второй половине дня в зале проводится работа по дополнительному образованию с детьми, с 17, 30 каждый четверг проходит работа с детьми и родителями на консультационном пункте с детьми не посещающими дошкольные учреждения.</p>

Состояние и использование материально-технической базы	<p>МДОУ размещено среди многоэтажной жилой застройки. Имеет самостоятельный земельный участок, территория которого ограждена забором высотой 2 м., и вдоль него — зелеными насаждениями (деревья и кустарники с ядовитыми плодами отсутствуют). Участок озеленен на 100 %, на нем выделены зоны: физкультурно - спортивная, отдыха, хозяйственная. Зона застройки включает в себя основное здание, контейнерной площадки на территории отсутствуют постройки, функционально не связанные с образовательным учреждением.</p> <p>Физкультурно-спортивная зона представлена площадкой, оборудована гимнастическими снарядами. Спортивно-игровые площадки имеют травяной покров. Зона прогулочных участков размещается вблизи зеленых насаждений, в отдалении от спортивной и хозяйственной зон. Она включает площадки для подвижных игр и тихого отдыха. Для защиты детей от солнца и осадков оборудованы веранды, на территориях игровых площадок имеется игровое оборудование. Въезды и входы на участок, проезды, дорожка к хозяйственным постройкам, к площадкам для мусоросборников асфальтированы. Вход в здание оборудован двойным тамбуром.</p>
--	--

**Вывод:** В МДОУ достаточная материально-техническая база, грамотно организованная предметно - пространственная развивающая среда, которая способствует всестороннему развитию детей.

#### **В 2015 - 2016 учебном году реализовывались следующие цели и задачи**

##### **Цель:**

Всестороннее формирование личности ребенка с учетом его физического, психического развития, индивидуальных возможностей и способностей, обеспечение равных стартовых возможностей получения воспитания, развития и образования.

##### **Задачи:**

**1.** Укреплять физическое здоровье детей посредством создания условий для систематического оздоровления детей, системы физкультурно-оздоровительной работы в соответствии с требованиями ФГОС ДО.

**2.** Создать в МДОУ предметно-пространственную развивающую образовательную среду. Найти пути, которые позволят интегрировать предметно-пространственную развивающую среду семьи и детского сада. Связать воспитательно-образовательный процесс с социальной жизнью через партнёрское взаимодействие с социумом.

**3.** Создать условия для повышения уровня теоретической, методической и психолого-педагогической компетентности педагогов МДОУ в области освоения ФГОС ДО.

**4.** В процессе проектной совместной деятельности педагогов, детей и родителей углубить работу педагогического коллектива с детьми по воспитанию патриотических чувств, уважения и гордости за соотечественников, прославивших нашу Родину.

Для решения этих задач проведено **пять педагогических советов**. На каждом педсовете принимались решения направленные на выполнение намеченных задач, проблем. Перед педсоветами проводились **тематические проверки**.

**Вывод:** Очень радует, что педагоги стали более тщательно планировать и организовывать образовательную деятельность не только на НОД (занятиях), но и в течение всего пребывания ребёнка в детском саду: через все виды детской деятельности, основой которой является детская игра, что соответствует ФГОС ДО. Педагогическими работниками тщательно продумывается содержание развивающей среды по возрастам. Они стараются обновлять игровую и наглядную среду в зависимости от темы недели. При планировании педагоги предусматривают виды самостоятельной свободной детской деятельности в специально подготовленной среде, где дети, играя, могут закрепить знания, умения, навыки в самостоятельных играх и взаимодействии с окружающей средой и социумом. Иллюстрации, книги, игрушки, работы детей, использованные на тематических неделях, помещаются в группе, чтобы дети вне занятий повторно рассматривали, использовали для игры,

беседовали со сверстниками о своих впечатлениях в свободной обстановке и тем самым закрепляли свои знания по теме.

В целом воспитательно-образовательный процесс в дошкольном учреждении строится с учетом требований санитарно-гигиенического режима в дошкольных учреждениях.

### **Информация по оценке результатов реализации основной образовательной программы дошкольного образования МДОУ «Детский сад № 1»**

**Оценка индивидуального развития детей в соответствии с ФГОС ДО осуществлялась в двух формах диагностики – педагогической и психологической.**

**Цель** оценки индивидуального развития (педагогической диагностики) – выявление результативности образовательного процесса, лежащего в основе планирования педагогического проектирования условий, необходимых для создания социального, познавательного, эмоционального развития детей.

#### **Задачи:**

– в соответствии с требованиями ФГОС дошкольного образования результаты педагогической диагностики (оценка индивидуального развития) использовались исключительно для решения следующих образовательных задач:

– индивидуализации образования (в том числе поддержки ребенка, построения его образовательной траектории или профессиональной коррекции особенностей его развития);

– оптимизации работы с группой детей;

Педагогическая диагностика проводилась в течение всего времени пребывания ребенка в ДОУ через наблюдения, беседы, создание специальных диагностических ситуаций, изучения результатов продукта детской деятельности, умений детей, интересов, предпочтений, склонностей и личностных особенностей ребенка, особенностей его взаимодействия со сверстниками и взрослыми.

Педагогическая диагностика проводилась воспитателями всех возрастных групп 2 раза в год: в начале и в конце учебного года (01 по 15 сентября) и (01 по 15 мая). В первом случае, она помогает выявить уровень познавательной деятельности, а во втором – наличие динамики ее развития и планирование индивидуальных занятий, если они будут нужны после оценки индивидуального развития детей.

Результаты оценки индивидуального развития предоставляются педагогами всех возрастных групп и специалистами ДОУ старшему воспитателю в форме аналитической справки. В конце учебного года проводится сравнительный анализ результативности образовательного процесса и на основе анализа определяются цели и задачи планирования педагогической деятельности на следующий учебный год.

Для определения степени эффективности и качества воспитательно-образовательной работы и предоставляемых образовательных услуг педагогами проводится оценка и анализ выполнения программ.

Образовательные направления	Уровень освоения программы в % в 2015 – 2016 учебном году.									Образовательные области	Уровень освоения программы в % в 2015 – 2016 учебном году										
	Группы	Младшая группа		Средняя группа		Старшая группа		Подготовит. группа			Уровни	Младшая группа		Средняя группа		Старшая группа		Подготовит. группа		Итог	
		Уровни	Н/Г	К/Г	Н/Г	К/Г	Н/Г	К/Г	Н/Г			К/Г	В %	В %	В %	В %	В %	В %	В %		В %
Физическая культура	Высокий	26,7	55,3	--	18,2	40	48	17	41	Физическое развитие											
	Средний	31,3	43,4	100	81,8	46	38	71	59		Высокий	52,7		9,1		74		48		94	
	Низкий	42	1,3	---	---	16	1,4	12	--		Средний	41	93,7	81	91	19	47	52	50		
Здоровье	Высокий	21,5	50,1	----	----	95	100	29	54		Низкий										
	Средний	57,9	38,2	100	100	5	----	62	46												
	Низкий	20,6	11,7	--	---	----	---	9	---												
Социализация	Высокий	---	15,8	---	9,1	71	68	43	66,1		Социально – коммуникативное										
	Средний	15,8	49,8	100	90,9	25	28	55,6	33,9			Высокий	35,1		25		72		49		
	Низкий	84,2	34,4	----	-----	4	4	1,4	---			Средний	44	79	73,1	98	26	98	28	77	88
Коммуникация	Высокий	---	26,3	---	4,5	27	53	44,9	49,3	Низкий		16		4,4		2		2			
	Средний	22,8	54,4	95,5	95,5	51	47	50,1	50,7												
	Низкий	77,2	19,3	4,5	---	22	---	5	---												
Труд	Высокий	5,2	36,8		15,1	90	100	29	82												
	Средний	47,4	63,2	77,3	84,9	10	--	62	18												
	Низкий	47,4	---	22,7	-	--	-	9	-												
Безопасность	Высокий	56,5	61,8	4,6	70,3	66	68	40,1	49,3												
	Средний	26,3	28	86,4	12,1	30	28	51,4	50,7												
	Низкий	17,2	10,2	9	17,6	4	4	8,5	--												
Познание ФЭМП	Высокий	---	31	26	43	44	73	29	41	Познание											
	Средний	19	47,5	54	47	40	27	67	59		Высокий	41		36		64		53			
	Низкий.	81	21,5	20	10	16	---	4	---		Средний	40,3	81,3	57	93	36	100	47	100	94	
Познание ФЦК мира.	Высокий	---	36	33	41	15	67	38	59		Низкий	19		7,3							
	Средний	15,8	30	53	55	40	33	62	41												
	Низкий	84,2	34	14	4	45	--	---	---												
Познание (конструирование)	Высокий	27,6	55,3	6	23	21	53	38	59												
	Средний	31,3	43,4	71	69	70	47	58	41												
	Низкий.	41,1	1,3	23	8	9	--	4	----												
Чтение художественной литературы	Высокий	13,1	34,2	25	53	21	47	36	74	Речевое											
	Средний	31,3	36,9	53	43	53	53	36,2	26		Высокий	19,6		47		58		71			
	Низкий	55,6	28,9	22	4	26	---	27,8	---		Средний	49	68,6	49	96	42	100	29	100	91	

Обследование детей учителем логопедом	Высокий	---	5	33	41	37,5	69	25	68		Низкий	31,4		4						
	Средний	15,8	61	53	55	60	31	71	32											
	Низкий	84,2	34	14	4	2,5	----	4	---											
Художественное творчество	Высокий	---	---	9,5	28	21	67	25	77	Художественное эстетическое развитие	Высокий	24		30		48		63,5		
	Средний	35,3	94	65,5	58	63	33	75	23		Средний	71	95	62	92	52	100	34	97,5	96
	Низкий	64,7	6	25	14	16	--	-----	---		Низкий	5,3		8		---		2,5		
Музыка	Высокий	21	47,7	23	31	21	28	20	50											
	Средний	67	47,7	73	65	75	72	70	45											
	Низкий	12	4,6	4	4	4	---	10	5											

Уровень усвоения программы в 2015 – 2016 уч. г. – **93 %** (дети с высоким, выше среднего и средним уровнем усвоения программы).

**7 %** - (дети с ниже среднего и низким уровнем усвоения программы по некоторым образовательным областям) на 4 детей готовятся документы на областную комиссию ПМПК г. Ярославля.

Дети, показавшие усвоение программы ниже среднего и низким уровнем, занимались по индивидуальным программам, разработанным специалистами МДОУ. Выполнение программы за 2015 – 2016 учебный год составило - 100% .

**Выводы:** *В целом по результатам мониторинга во всех возрастных группах уровень усвоения детьми основных разделов программы соответствует норме и требованиям. Кроме того, во всех группах дошкольного возраста прослеживается динамика роста уровней освоения детьми образовательных областей по сравнению с результатами на начало года. Полученные показатели демонстрируют положительную динамику развития детей. Наши воспитанники успешно осваивают новые формы деятельности, а педагоги стараются строить образовательный процесс с учётом интеграции по комплексно – тематическому принципу построения образовательного процесса, что позволяет нам планировать нагрузку на детей в соответствии с СанПиН, проследить распределение образовательной деятельности разного цикла в течение дня, недели, месяца. Это даёт возможность педагогическому коллективу предусматривать решение программных образовательных задач в совместной деятельности взрослого и детей, в самостоятельной деятельности дошкольников не только в рамках непосредственно образовательной деятельности, но и при проведении режимных моментов, совместной деятельности с педагогами и родителями, как того требует ФГОС ДО.*

## Результаты обследования речевого развития детей учителем – логопедом Сорокиной А.В.

Деятельность учителя-логопеда в течение года была направлена на оказание помощи детям, имеющим различные речевые нарушения, выявленные при начальной диагностике. По результатам обследования была сформирована группа из детей (подготовительной и старшей групп) на индивидуальные и подгрупповые занятия. Для устранения речевых нарушений были составлены индивидуальные маршруты. Занятия проводились в различных формах (индивидуальные занятия с детьми, открытые занятия для родителей, педагогов). С целью ознакомления родителей и педагогов с особенностями коррекционной и профилактической работы были проведены семинары - практикумы, консультации, выступления на родительских собраниях с показом презентаций. С детьми средней и младшей группы проводились групповые игровые, логоритмические занятия, целью которых является профилактика речевых нарушений.

Обследование детей в период констатирующей диагностики проходило в два этапа. На первом этапе было проведено логопедическое обследование детей ДОУ с целью выявления их уровня речевого развития и наличия речевых нарушений. На втором этапе - углубленное индивидуальное обследование нарушения с целью выявления структуры и степени тяжести речевого дефекта.

На начало года количество обследованных детей – 90 чел.:

- подготовительная группа - 22 ребенка
- старшая группа – 26 детей
- средняя группа – 23 ребенка
- младшая группа- 19 детей

Количество детей, нуждающихся в логопедической помощи – 47 чел.

На коррекционную работу зачислены дети старшего дошкольного возраста (дети старшей и подготовительной групп).

Количество детей, зачисленных на логопедические занятия в индивидуальной форме – 28 чел.

Из них с логопедическим заключением:

ОНР 1уровень р.р. - 2чел.

ОНР 3уровень р.р. –5чел.

ОНР 4 уровень р.р.- 6 чел.

ФНР.Дислалия- 8чел.

ФНР.Дизартрия-7чел.

### Выполнение мероприятий, включенных в перспективный план.

1.Обследование состояния речевого развития детей (старшего дошкольного возраста на начало и конец года).

#### подготовительная группа

начало года		конец года	
высокий уровень	5%	высокий уровень	37.5%
выше среднего	37%	выше среднего	25%
средний	25%	средний	37.5%
ниже среднего	25%	ниже среднего	-
низкий	8%	низкий	-

#### старшая группа

начало года		конец года	
обследовано 26 чел.-100%		обследовано 18 чел. – 69%	
высокий уровень	25%	высокий уровень	33%
выше среднего	12.5%	выше среднего	33%



## Память в %

Уровни	высокий		выше среднего		средний		ниже среднего		низкий	
	н/г	к/г	н/г	к/г	н/г	к/г	н/г	к/г	н/г	к/г
<b>Зрительная память</b>	-	2 ребёнка	4 ребёнка	5 детей	6 детей	10 детей	5 детей.	1 ребёнок	2 ребёнка	1 ребёнок
%		11 %	26%	29 %	35 %	59 %	29 %	6 %	11 %	6 %
<b>Слуховая память</b>	-	-	3 детей	3 детей	9 детей	9 детей	5 детей	6 детей	---	1 ребёнок
%			18 %	18 %	53 %	53 %	29 %	35 %		6 %

### Уровень развития мыслительных процессов у детей старшей группы

Уровни	Четвёртый лишний		Последовательные картинки		Сходства - различия		Закономерности		Зрительный анализ синтез		Разрезные картинки		Общий уровень развития мышления	
	н/г	к/г	н/г	к/г	н/г	к/г	н/г	к/г	н/г	к/г	н/г	к/г	н/г	к/г
<b>Высокий</b>	4	4 21 %	3	7 37 %		8 42 %	7 37 %	15 79%	9	12 63 %	7 37 %	13 68%	4	7 37%
<b>Выше среднего</b>	7 37 %	6. 32 %	3	4 21 %		6 32 %	8 42 %	2 11%	5	5 26%	9 53 %	5 26%	10	10 53%
<b>Средний</b>	4	7 37%	8	4 21%		3 15%	1 5 %		2	1 5 %	1 5 %	----	2	1 5 %
<b>Ниже среднего</b>	1	---	2	1 5 %		1 5 %	1 5 %	1 5 %	1 5 %	---	----	----	1 5 %	----
<b>Низкий</b>	1	1 5 %	1	3 15 %		1 5 %	---	1 5 %	-	1 5 %	1 5 %	1 5 %	----	1 5 %

### Результаты обследования познавательной сферы детей подготовительной к школе группы психологами Мониторинг школьной готовности

Мониторинг школьной готовности проходил в 2 этапа.

#### 1-й этап (сентябрь – октябрь).

**Цель:** определение коррекционной работы с детьми, имеющими проблемы в интеллектуальном, познавательном и социальном развитии.

#### 2-й этап (апрель-май)

Сентябрь – 20 детей; май – 19 детей

Общий уровень развития школьной готовности	Сентябрь – 2015 уч. год	Май – 2016 уч.год
Высокий	5 детей – 25 %	2 ребёнка – 11 %
Выше среднего	7 детей – 35 %	13 детей – 68 %
Средний	6 детей – 30 %	3 детей – 16 %
Ниже среднего	2 ребёнка – 10 %	1 ребёнок – 5 %
Низкий	нет	нет

**Вывод:** рассматривая результаты стартовой готовности детей к обучению в школе, можно отметить следующее:

1. Подготовка выпускников с высоким и выше среднего уровнем развития познавательных психических процессов составляет **79 %**.



2. Уровень мотивационной готовности к обучению в школе сформирован у **89 %** выпускников.

**Память в %** Сентябрь – 20 детей; май – 19 детей

Развитие памяти уровни	Сентябрь – 2015 уч. год		Май – 2016 уч.год	
	зрительная	слуховая	зрительная	слуховая
Высокий	нет	нет	1 ребёнок – 5 %	нет
Выше среднего	6 детей – 30 %	3 детей – 15 %	2 ребёнка - 11 %	6 детей – 32 %
Средний	7 детей – 35 %	8 детей – 40 %	11 детей – 58 %	7 детей – 36 %
Ниже среднего	4 детей – 20 %	7 детей – 35 %	5 детей – 26 %	6 детей - 32 %
Низкий	3 детей – 15 %	2 детей – 10 %	нет	нет

**Уровни развития внимания в %** Сентябрь – 20 детей; май – 19 детей

Устойчивое с низкой концентрацией		Устойчивое, с высокой концентрацией		Устойчивое		Устойчивое, с достаточной концентрацией		Неустойчивое, с низкой концентрацией	
н/г	к/г	н/г	к/г	н/г	к/г	н/г	к/г	н/г	к/г
1 – 5 %	5 – 26	4 – 20 %	4 – 21 %			9 – 45 %	8 – 42 %	6 – 30%	2 – 11 %

**Развитие мелкой моторики руки в %** Сентябрь – 20 детей; май – 19 детей

Уровни в %											
Уровни		Высокий		Выше - среднего		Средний		Ниже - среднего		Низкий	
н/г	к/г	н/г	к/г	н/г	к/г	н/г	к/г	н/г	к/г	н/г	к/г
					4 – 21%		10- 53 %		5 – 26 %		

**Уровень развития мыслительных процессов у детей подготовительной группы на сентябрь 2015 - 2016 уч. год** Сентябрь – 20 детей;

Уровни	Четвёртый лишний	Последовательные картинки	Сходства - различия	Зрительный анализ синтез	Закономерности	Исключение лишнего	Общий уровень развития мышления
	н/г	н/г	н/г	н/г	н/г	н/г	н/г
Высокий	8 – 40 %	5 - 25%	1 - 5 %	6 – 30 %	8 – 40 %	8 - 40 %	5 - 25 %
Выше среднего	6 - 30%	8 - 40%	8 - 40 %	5 - 25%	5 - 25 %	5 - 25 %	7 – 35 %
Средний	5 – 25 %	5 - 25 %	8 - 40 %	8 - 40%	6 – 30 %	6 - 30 %	6 - 30%
Ниже среднего	1 – 5 %	2 – 10 %	3 – 15 %		1 - 5 %	1 - 5 %	2 - 10 %
Низкий				1 - 5 %			

**Уровень развития мыслительных процессов у детей подготовительной группы**

на май 2015 - 2016 уч. год – 19 детей;

Уровни	Четвёртый лишний	Последователь ные картинки	Сходства - различия	Закономерност и	Невербальные анalogии	Обобщение	Общий уровень развития мышления
	к/г	к/г	к/г	к/г	к/г	к/г	к/г
Высокий	10 – 53 %	2 - 10 %	5 - 26 %	3 - 15 %	5 - 26 %	7 – 37 %	2-10 %
Выше среднего	5 - 26 %	7 - 38 %	8 - 44 %	10 - 53 %	9 – 46 %	10 – 53 %	13 – 70 %
Средний	3 - 16 %	6 - 32 %	3 – 15 %	6 – 32 %	5 - 26 %	1 - 5 %	3 - 15
Ниже среднего	1 - 5 %	2 - 10 %	2 - 10 %	нет	нет	1 - 5 %	1 - 5 %
Низкий	нет	2 - 10 %	1 - 5 %	нет	нет		

**Вывод:** рассматривая результаты стартовой готовности детей к обучению в школе, можно отметить следующее:

1. Подготовка выпускников с высоким и выше среднего уровнем развития познавательных психических процессов составляет 79 %.

2. Уровень мотивационной готовности к обучению в школе сформирован у 89 % выпускников.

Однако при анализе психолого-педагогической готовности выпускников к обучению в школе выявились следующие проблемы:

1. Остается проблемой недостаточное развитие теоретического обобщения у выпускников.

2. Недостаточно сформирован словарный запас детей.

Дети подготовительной группы успешно освоили программу и показали хорошие результаты индивидуального развития и мотивационной готовности к школе.

## МЕДИЦИНСКОЕ ОБСЛУЖИВАНИЕ

Медицинское обслуживание в ДОУ осуществляется старшей медсестрой, которая находится в штате дошкольного учреждения. Один раз в неделю приходит детский врач педиатр из детской поликлиники для осмотра детей и контроля проведения детских профилактических прививок.

МДОУ «Детский сад №1» предоставляет помещение с соответствующими условиями для работы медицинских работников при углублённом осмотре детей и сотрудников, осуществляет контроль их работы в целях охраны и укрепления здоровья детей и работников ДОУ. Медицинский кабинет оснащён необходимым медицинским оборудованием, медикаментами.

Медицинский персонал наряду с администрацией ДОУ несёт ответственность за здоровье и физическое развитие детей, проведение лечебно - профилактических мероприятий, соблюдение санитарно-гигиенических норм, режима и качества питания.

Дети, посещающие ДОУ, имеют медицинскую карту, прививочный сертификат. Медицинские услуги в пределах функциональных обязанностей медицинского работника ДОУ оказываются бесплатно.

Педагогический состав ДОУ и медицинский персонал совместно решают вопросы профилактики заболеваемости с учётом личностно ориентированного подхода, кадровой политики, материально – технического оснащения, взаимодействия с семьёй в вопросах закаливания, физического развития и приобщения к спорту. Все оздоровительные и профилактические мероприятия для детей планируются и согласовываются с медицинским персоналом и заведующим ДОУ

**Вывод:** Медицинское обслуживание в ДОУ организовано в соответствии с Договором об оказании медицинских услуг и направлено на выполнение СанПиНа 2.4.1.3049-13 «Санитарно – эпидемиологические требования к устройству, содержанию и организации

*режима работы дошкольных образовательных организаций» и направлено на укрепление здоровья и профилактику различных заболеваний.*

### **Сохранение и укрепление здоровья воспитанников**

В течение 2015 – 2016 учебного года продолжалась работа по охране и укреплению здоровья воспитанников. Уделялось внимание пропаганде здорового образа жизни и просвещению родителей по вопросам физического развития и воспитания дошкольников, профилактике детской заболеваемости. Большое значение придавалось организации двигательной активности детей, развитию основных движений, подвижным играм и специальным мерам закаливания детского организма.

С родителями были проведены групповые и индивидуальные консультации, подготовлены папки-передвижки, где информация излагалась в доступной, наглядной форме. Большое внимание при осуществлении образовательной деятельности МДОУ уделялось созданию условий для полноценного физического развития воспитанников через использование здоровьесберегающих технологий. И все же процент детей, болеющих простудными заболеваниями, остается в целом достаточно высоким. Это объясняется рядом объективных и субъективных причин: неблагоприятной экологической обстановкой, увеличением количества детей, рождающихся с врожденными заболеваниями.

Ежемесячно и ежеквартально проводится анализ заболеваемости. Количество заболеваний в детском саду, а также средняя продолжительность болезни ребенка имеет тенденцию к незначительному увеличению. Если учесть что у детей принятых в младшую группу на 2016 – 2017 учебный год из 14 человек нет ни одного ребёнка с 1 группой здоровья. Это говорит о том, что в МДОУ поступают дети с ослабленным здоровьем, а значит, предстоит большая работа по укреплению и сохранению здоровья детей.

#### **Группы здоровья**

<b>группа здоровья</b>	<b>май 2014 г.</b>	<b>май 2015 г.</b>	<b>август 2016 год</b>
1-я группа	7 детей (подготовительная к школе группа)	-	-
2-я группа	78 детей	86 детей	83
3-я группа	5 детей	4 детей	1

Выполнение работниками МДОУ мероприятий по охране и укреплению здоровья воспитанников привели к следующим результатам.

#### **Динамика здоровья детей за 2015 – 2016 уч. г.**

- Списочный состав – 90 детей.
- Посещаемость за 2015 – 2016 учебный год – 71 % , при норме по муниципальному заданию не менее – 75 %.
- Индекс здоровья – 15%, при норме по муниципальному заданию не менее - 15%.
- Пропуск по болезни (1-м ребёнком) - 20,2 дня, при норме по муниципальному заданию не более - 20 дней.

#### **Пропуски по болезни 1- м ребёнком**

2010 – 2011 учебный год	16,5 дней
2011 – 2012 учебный год	16,7 дней
2012 – 2013 учебный год	16,3 дней
2013 – 2014 учебный год	16,2 дней
2014 – 2015 учебный год	17,6 дней
2015 – 2016 учебный год	20,2 дней

Из приведённых данных видно увеличение заболеваемости детей в 2015-2016 уч. году и о необходимости улучшения оздоровительной работы с детьми. Проблемой остаётся заболеваемость детей после праздников и выходных, так называемая «родительская» заболеваемость и пропуски детей по семейным обстоятельствам, уровень таких пропусков по-прежнему, достаточно высок.

Физическое воспитание строится на основе планирования и предусматривает различные варианты проведения физкультуры.

Контроль за физическим развитием детей даёт возможность проанализировать динамику их развития. Низкие показатели в начале года с последующим преобладанием более высокого уровня к концу года даёт возможность убедиться в правильности выбора методов работы.

При составлении программ активного отдыха большое место отводилось подвижным и спортивным играм, эстафетам, олимпиадам, спортивным праздникам и работе с родителями.

### **Адаптация детей к условиям детского сада**

В период адаптации детям младшей группы был создан комфортный режим дня. С этой целью в течение первых недель в зависимости от самочувствия ребенка разрешалось:

- сохранять все имеющиеся привычки, даже если они не соответствуют режиму группы;
- приносить из дома игрушки;
- присутствие мамы (при выраженных нарушениях эмоционального состояния ребёнка, в первые дни знакомства ребёнка с взрослыми, при кормлении и др.);

Воспитателем и младшим воспитателем педагогически грамотно была создана доброжелательная атмосфера в группе и обеспечена психологическая безопасность здоровья детей. Это происходило в результате утверждения демократического стиля общения взрослых с детьми, через создание благоприятной обстановки во время адаптации ребёнка к условиям детского сада, предоставления ребёнку свободы выбора, психологически комфортной организации режимных моментов, использования приёмов релаксации в режиме дня.

Поэтому перевод ребенка на общий режим проходил постепенно, что привело к безболезненной и быстрой адаптации детей.

В период прохождения адаптации были учтены все факторы, способствующие благоприятному исходу данного периода: постепенный, гибкий график приема детей в группу, индивидуально-дифференцированный подход, создание пространственно – предметной развивающей среды. Для более успешной адаптации детей проводились индивидуальные беседы с родителями, родительские собрания.

**Вывод: в целом адаптационный период у детей прошел благополучно.**

### **Старшей медсестрой МДОУ проводятся профилактические мероприятия:**

- ❖ осмотр детей во время утреннего приема;
- ❖ антропометрические замеры;
- ❖ анализ заболеваемости 1 раз в месяц, в квартал, 1 раз в год;
- ❖ ежемесячное подведение итогов посещаемости детей;
- ❖ лечебно-профилактические мероприятия: витаминотерапия, с-витаминизация третьего блюда.

❖ ежегодно проводятся углубленные осмотры детей и работников врачами-специалистами.

Физкультурно-оздоровительное развитие дошкольника является важным направлением деятельности МДОУ. Для развития данного направления в МДОУ созданы следующие условия:

Для успешной реализации оздоровительных задач в работе с детьми, в МДОУ установлены такие формы организации:

- утренняя гимнастика;
- физкультурные занятия в зале и на спортивной площадке;
- физкультминутки;
- гимнастика после сна;
- спортивные игры, праздники, развлечения, дни здоровья;

- хождение босиком (летом по траве, в холодный период по ребристой и солевой дорожке после сна в группе);
- индивидуальная работа с детьми;
- двигательная разминка между занятиями;
- двигательно-оздоровительные физкультурные минутки;
- прогулки;
- подвижные игры на свежем воздухе;
- гимнастика пробуждения после дневного сна;
- «Недели здоровья»;
- самостоятельная двигательная деятельность детей.

С целью формирования детского общества средствами физической культуры, в детском саду на протяжении 5 лет прочно вошла в практику участие детей подготовительной группы в спортивной олимпиаде «Выше звёзд», которая проводилась на базе МДОУ ДО «Ферон» с детьми. В 2015-2016 уч. году дети подготовительной группы принимали участие в спортивной олимпиаде среди дошкольных учреждений города и района «Шаг к здоровью» и заняли 1-е место во втором туре. На всероссийском спортивном конкурсе по ориентированию Сорокина А.В., учитель логопед заняла почётное 1 место, а семья Романовых стала лауреатом конкурса.

Работая с родителями, педагогам необходимо помочь формировать у них устойчивый интерес к здоровому образу жизни через детские – родительские отношения. Учитывая выше изложенное, перед нами стоит задача правильно построить взаимоотношения «детский сад – ребёнок – родитель» по следующим направлениям:

- расширение знаний у родителей о работе ДОУ по физкультурно – оздоровительному направлению;
- приобщение родителей к практическим показам работы по физическому развитию и воспитанию, а также с их непосредственным участием в рамках «Дней здоровья», «Недели открытых дверей», в развлечениях «День Защитника Отечества»;
- участие родителей не в качестве болельщиков при проведении спортивно – массовых мероприятий, а полноценных участников;
- проведение консультаций по вопросам оздоровления, физического воспитания детей;
- участие родителей в спортивных праздниках и развлечениях.

**Вывод:** В работе МДОУ большое внимание уделяется охране и укреплению здоровья детей. Следует продолжать работу по снижению заболеваемости детей. В 2016 – 2017 учебном году в годовом плане эта задача планируется как основная:

**Цель:** Продолжение реализации комплекса здоровьесберегающих технологий в ходе воспитательно-образовательного процесса.

**Задачи:**

1. Создать условия для развития двигательной сферы и укрепления здоровья детей на основе их творческой активности.
2. Формировать устойчивый интерес к спортивным играм, обогащать двигательный опыт дошкольников, развивать у детей устойчивое эмоциональное отношение к охране собственного здоровья.
3. Содействовать формированию у родителей ответственности за воспитание у детей здоровьесохранения, обогащать знаниями детской психологии и педагогики по данной проблеме, и привлечении родителей к совместному участию в спортивных праздниках и развлечениях.

## ОРГАНИЗАЦИЯ ПИТАНИЯ

Организация питания в ДОУ осуществляется на основании СанПиН 2.4.1.3049 от 15 мая 2013 г. № 26, обеспечивает рациональное, сбалансированное питание детей в соответствии с их возрастом по нормам, утвержденным действующим законодательством. Питание 4 разовое (завтрак, второй завтрак, обед, полдник). Родителей постоянно информируют об ассортименте и выходе готовых блюд и др.

Питание организовано в соответствии с примерным десятидневным меню, составленным с учётом рекомендуемых среднесуточных норм для возрастных категорий детей от 3 до 7 лет.

При составлении ежедневного меню составляется меню – требование установленного образца с указанием выхода блюд для детей дошкольного возраста.

Выдача готовой пищи осуществляется только после проведения приёмочного контроля бракеражной комиссией в составе заведующего ДООУ, повара, медицинского работника.

Старшая медицинская сестра и повар контролируют нормы, калорийность пищи, энергетическую ценность блюд, сбалансированность питания и пр.

При поставке продуктов строго отслеживается наличие сертификатов качества продуктов. В ДООУ имеется вся необходимая документация по организации детского питания.

В ДООУ имеется картотека блюд с разработанными технологическими картами. Качество поставляемых продуктов и приготовленных блюд, хранение и реализация продуктов контролируется старшей медсестрой и руководителем ДООУ. Ежедневно оставляется суточная проба готовой продукции. Она хранится в специальной посуде в холодильнике 48 часов на случай проверки качества питания. Стоимость питания одного дня рассчитана на 92 руб. В меню представлены разнообразные блюда, исключены их повторы. В ежедневный рацион питания включались свежие фрукты и овощи, натуральные соки (второй завтрак), а также витаминизация третьего блюда (компот, кисель) с витамином «С».

Пищеблок оснащён необходимым оборудованием: холодильники, электроплита, овощерезка, мясорубка, картофелечистка, электропривод.

В группах соблюдается питьевой режим

**Вывод:** Дети в МДОУ обеспечены полноценным сбалансированным питанием. Правильно организованное питание в значительной мере гарантирует нормальный рост и развитие детского организма и создает оптимальное условие для нервно-психического и умственного развития ребенка.

## ИНФОРМАЦИОННО – ОБРАЗОВАТЕЛЬНАЯ СРЕДА

Функционирование информационной образовательной среды в ДООУ для организации процесса управления, методической и педагогической деятельности обеспечивается техническими и аппаратными средствами, сетевыми и коммуникационными устройствами:

### **Технические и аппаратные средства:**

#### **4 - персональных компьютера и 3 ноутбука, из них:**

- ❖ 1 персональный компьютер для управленческой деятельности в кабинете заведующего ДООУ Колосовой Л.С.;
- ❖ 1 персональный компьютер для работы с сайтами;
- ❖ 1 персональный компьютер для методической и педагогической деятельности;
- ❖ 1 персональный компьютер для работы с воспитанниками;
- ❖ 1 персональный ноутбук в логопедическом кабинете для педагогической деятельности учителя-логопеда и работы с воспитанниками;
- ❖ 1 персональный ноутбук в кабинете заведующего хозяйством для работы с поставщиками и административно-хозяйственной деятельности;
- ❖ 1 персональный ноутбук для работы с воспитанниками при оснащении непосредственной образовательной деятельности;
- ❖ 2 принтера порошковых не цветных;
- ❖ 1 принтер цветной;
- ❖ 1 факс;
- ❖ 2 сканера;
- ❖ 1 проектор;
- ❖ Мультимедийная установка.

## **Сетевые и коммуникационные устройства:**

❖ 3 компьютера и 2 ноутбука имеют выход в Интернет, возможно использование электронной почты.

## **Оперативные системы:**

❖ на 2-х компьютерах установлена операционная система «Windows – 7»

Имеющееся в ДОУ информационное обеспечение образовательного процесса позволяет в электронной форме:

1. управлять образовательным процессом: оформлять документы (приказы, отчёты и т.д.), при этом используются офисные программы (Microsoft Word, и др.), осуществлять электронный документооборот, сопровождать переписки с внешними организациями, физическими лицами, хранить в базе данных различную информацию;

2. вести учёт труда и заработной платы, формировать и передавать электронные отчёты во все контролирующие органы.

3. создавать и редактировать электронные таблицы, тексты и презентации;

4. создавать базу данных работников и воспитанников;

5. использовать интерактивные дидактические материалы, образовательные ресурсы

6. осуществлять взаимодействие между участниками образовательного процесса, у ДОУ имеется электронный адрес и официальный сайт;

7. информационное обеспечение образовательного процесса требует наличие квалифицированных кадров: из 10 педагогических и руководящих работников ДОУ информационно – коммуникационными технологиями владеют 9 человек.

**Вывод:** *Информационное обеспечение в ДОУ в недостаточной степени соответствует реализуемой основной образовательной Программы, требуется дополнительное оборудование для использования в педагогическом процессе ИКТ по реализации ФГОС ДО в образовательном процессе, необходимо приобретение компьютерных систем на все возрастные группы для работы с воспитанниками.*

## **Анализ материально – технической базы**

Важным фактором, благоприятно влияющим на качество образования, распространение современных технологий и методов воспитания, является состояние материально – технической базы. Создание материально-технических условий ДОУ проходит с учётом действующих СанПиН.

**Работа по материально-техническому обеспечению планируется в годовом плане.**

В ДОУ функционирует 4 группы. В групповых помещениях отсутствуют стационарные спальни, что создаёт определённые трудности и неудобства. Все помещения оснащены современным специальным техническим, учебным и игровым оборудованием, разнообразными наглядными пособиями, методической, научной и художественной литературой с учётом финансовых возможностей ДОУ.

Особенностью предметно - развивающей среды ДОУ является её многофункциональность: эффективное использование одних и тех же помещений для разных форм дошкольного образования. На всех возрастных группах имеются уголки с ТСО: магнитофоны с подборкой музыкальных произведений, в подготовительной группе - компьютер. В 2015 – 2016 уч.г. оборудован кабинет ИКТ для педагогов, где находится компьютер с выходом в Интернет, сканер, принтер для работы с документацией, создания презентаций, а также с программой для подготовки электронных отчетов к аттестации педагогов. Обеспеченность учебно-методической литературой и программами составляет 100%. Оформлена подписка на периодические издания по дошкольному воспитанию: журналы для педагогических работников, учебно-наглядные пособия для детей.

В МДОУ имеется необходимое оборудование для организации воспитательно-образовательного процесса: мебель, мольберты, музыкальное оборудование, оборудование для сюжетно-ролевых игр.

Музыкально – физкультурный зал используется для непосредственной образовательной, спортивной и досуговой деятельности с детьми, посещающими ДОУ. Один раз в неделю по четвергам работает консультационный пункт с детьми и родителями, не посещающими дошкольные образовательные учреждения.

В музыкально – физкультурном зале имеется: музыкальный центр с подборной музыкального материала, мультимедийная установка, DVD, необходимое спортивное оборудование.

Оборудование используется рационально, ведётся учёт материальных ценностей, приказом по ДОУ назначены ответственные лица за сохранность имущества. Вопросы по материально – техническому обеспечению рассматриваются на рабочих совещаниях.

Здание, территория ДОУ соответствует санитарно – эпидемиологическим правилам и нормативам, требованиям пожарной и электробезопасности, нормам охраны труда. Проведена аттестация рабочих мест.

В связи с недостаточным финансированием в МДОУ давно не осуществлялось пополнение материально-технической базы игрушками и развивающими играми. В 2015-2016 году закуплены в достаточном количестве канцелярские товары, требуется обновление и пополнение спортивного оборудования и инвентаря.

В течение учебного года проведены следующие работы:

- ❖ сезонное озеленение прогулочных участков;
- ❖ благоустройство территории ДОУ (асфальтирование);

Систематически обновлялась предметно развивающая среда во всех возрастных групп путём приобретения и изготовления методических атрибутов и материалов, как для игровой, так и образовательной деятельности.

**Вывод:** *Анализ соответствия материально – технического обеспечения реализации ООП ДО требованиям, предъявляемым к участкам, зданию, помещениям показал: материально-техническая база ДОУ находится в удовлетворительном состоянии. Для повышения качества предоставляемых услуг необходимо провести необходимые ремонтные работы, пополнить группы и помещения ДОУ оборудованием и игровым материалом.*

## ФИНАНСИРОВАНИЕ И ХОЗЯЙСТВЕННАЯ ДЕЯТЕЛЬНОСТЬ ДОУ

### Бюджетное финансирование ДОУ

Источником финансирования являются: бюджетные средства согласно субсидии на выполнение муниципального задания.

Расходование средств ДОУ осуществлялось согласно утверждённой смете и включает в себя следующие статьи затрат:

№ п/п.	Наименование расходов	статья	Сумма
1.	Заработная плата	211	3008732 - 72
2.	Питание	213	870708 - 72
3.	Коммунальные услуги	223	492301 - 55
4.	Расходы на содержание	225 - 226	634831 - 21
5.	Расходы на прочие нужды	290	270627 - 02
6.	Основные средства	310	20000
7.	Всего материальных затрат из них продукты	340	897722 – 07 854572 - 37
8.	ИТОГО		6194923 - 29

### Внебюджетная деятельность

Включает в себя родительскую плату за присмотр и уход за детьми. Денежные средства использовались на приобретение продуктов питания и на хозяйственные нужды.

В 2015 – 2016 уч. году были проведены работы и приобретено следующее:



№ п/п	Что приобретено	Сумма
1	Краска и стройматериалы	7600 руб.
2.	Установка прибора «Гранит»	5701 руб.
3.	Замер сопротивления изоляции электропроводки	3100 руб.
4.	Очистка крыши от наледи и снега	20273 руб.
5.	Приобретение канцелярских товаров	25000 руб.
6.	Испытания пожарной лестницы	3500 руб.
7.	Изготовление и установка противопожарного люка	19100 руб.
8.	Обслуживание компьютеров (краска)	5200 руб.
9.	Шкафы для учебных пособий	17000 руб.
10.	Обслуживание тревожной кнопки (ежемесячно)	752 руб. 65 коп. x 12 мес. 9031руб.80коп.
11.	Стиральная машина «Атлант»	20000 руб.
12.	Асфальтирование и благоустройство контейнерной площадки	419157 руб. 39 коп
13.	Замена электросчётчика	10000 руб.
14.	Дидактические игры (призы)	10000 руб.
15.	Аттестация работников (Центр гигиены и эпидемиологии). (21 человек X 420 руб.).	8820 руб.
16.	Периодический медицинский осмотр	26720 руб.
17.	Магнитно - меловая доска	8330 руб
18.	Медикаменты	10549 руб.70 коп.

**Вывод:** Финансирование ДОО осуществляется согласно субсидии на выполнение муниципального задания. Хозяйственная деятельность ведётся в соответствии с планом мероприятий на текущий год.

### Социальная активность и партнерство МДОУ

Для повышения качества воспитательно-образовательного процесса и реализации годовых задач МДОУ сотрудничает с окружающим социумом. Цели взаимодействия способствуют разностороннему развитию воспитанников.

Это направление в работе МДОУ также помогает решать задачи повышения качества образования, способствует профессиональному росту педагогов и дает возможность сформировать дружеское сообщество детей, сотрудников и родителей.

Дополнительные образовательные услуги в разделе региональной направленности проводились с сентября по июль 2015 – 2016 учебного года по следующим направлениям деятельности:

- дополнительная программа, разработанная коллективом МДОУ «Люблю свой город всей душой» краеведческой направленности;
- дополнительная кружковая работа на базе МДОУ «Умелые ручки» по художественно – эстетическому развитию детей с педагогом дополнительного образования ЦВР.

Ведется тесный контакт воспитателей и учителей школы, воспитанников дошкольного учреждения и учеников первого класса:

- отслеживалась адаптация выпускников детского сада;
- проводилась диагностика готовности детей к школе;
- экскурсии различной направленности.

Социальный партнер	Задачи	Формы работы
Государственный музей заповедник «Ростовский кремль»	1. Развивать у детей представление об истории цивилизации;	1. Организация экскурсий по музею и историческим местам города с учётом возрастных особенностей

<p>ДШИ Детская школа искусств</p> <p>МУ «Театр Ростова Великого»</p> <p>МУК «Ростовская МЦР»</p>	<p>2. Приобщать детей к миру искусства;</p> <p>3. Осуществлять взаимосвязь занятий в музее с взаимодействием взрослых с детьми по синтезу искусств «Путешествие в прекрасное», а также по дополнительной программе МДОУ по краеведению «Люблю свой город всей душой!»</p> <p>Воспитывать и развивать творческие способности детей в каждом ребёнке на основе приобщения детей к различным видам искусства</p> <p>1. Приобщать детей к театральной культуре;</p> <p>2. Знакомить с устройством театра: сценой, занавесом, зрительным залом, гримёрной;</p> <p>3. Рассказывать детям о театральных жанрах и др.;</p> <p>4. Принимать участие в танцевальных студиях «Солнышко», «Бальные танцы»</p> <p>Реализация краеведческой программы «Родной земли нетленная краса», приобщение детей к культуре чтения художественной литературы</p>	<p>детей;</p> <p>2. Проведение познавательных игр и развлечений: «Я – Ростовчанин», «В какой одежде ходили предки», «Русские народные игры» и др.;</p> <p>3. Участие детей и родителей в творческих выставках и смотрах – конкурсах, организуемых в музее и МДОУ;</p> <p>4. Помощь родителей в создании мини – музеев в МДОУ: «Музей колокольчиков», «Музей свистулек», Мини – музей значков и открыток о Ростове и т.д.</p> <p>1. Проведение работы с воспитанниками МДОУ по ознакомлению с миром искусства через организацию концертов, выставок, музыкальных представлений согласно утверждённому плану (Приложение № 1 к годовому плану);</p> <p>2. Предоставление возможности для проведения экскурсий в ДШИ воспитанникам, сотрудникам и родителям</p> <p>1. Занятия в кружках;</p> <p>2. Посещение спектаклей, концертов с педагогами и родителями;</p> <p>3. Экскурсии в репетиционные классы, костюмерную, гримёрную;</p> <p>4. Участие детей МДОУ в концертах и торжественных мероприятиях</p> <p>1. Проведение бесед с детьми по прочитанным книгам сотрудниками библиотеки;</p> <p>2. Организация встреч с поэтами, писателями, земляками, авторами книг для детей;</p> <p>3. Использование фонда библиотеки для организации занятий с детьми, воспитателями и родителями</p>
<p>Детская поликлиника</p>	<p>Оказание МДОУ профилактической помощи в укреплении здоровья и проведении закаляющих процедур (консультационная)</p>	<p>1. Профилактические медицинские осмотры детей;</p> <p>2. Консультации специалистов по направлениям работы МДОУ</p>
<p>МОУ СОШ № 2, № 4; МОУ Гимназии им. А.Л. Кекина</p>	<p>Осуществлять работу по преемственности МДОУ и школы в учебно - образовательном процессе. Знакомство детей с жизнью в</p>	<p>Проведение занятий с детьми в школе и в МДОУ (взаимопосещение)</p>

КЦСОН «Радуга»	школе Воспитывать в детях уважение к старшему поколению и детям инвалидам детства	Организация досуга пенсионеров и детей инвалидов в форме концертов, спортивных развлечений с детьми
МУ «Социальное агентство молодёжи»	Совместная деятельность по временному трудоустройству несовершеннолетних граждан на летний период (работа по благоустройству территории, озеленение)	1. Работа молодёжи на цветниках с детьми МДОУ; 2. Участие молодёжи в развлечениях с детьми в летне-оздоровительный период
МОУ ЦПМСС Центр психолога – медико – социального сопровождения	Оказание психологической, логопедической, социально – педагогической помощи участникам образовательного процесса в соответствии с заявкой МДОУ	
Ростовский педагогический колледж	Проведение производственной практики студентов Ростовского педагогического колледжа по специальности «Музыкальное воспитание», «Воспитатель», «Социальный педагог»	1. Учебные занятия студентов с детьми, под руководством педагога-наставника; 2. Участие студентов в праздниках, развлечениях, музыкальных спектаклях, концертах
Ростовский Дом ремёсел	Воспитывать в детях гордость и уважение к предметам старины, русского промысла, желание самим выполнить несложные изделия в мастер – классах	1. Посещение с детьми выставок народного промысла разной тематики; 2. Проведение экскурсий в мастерские мастеров по изготовлению червленой керамики; 3. Участие в мастер – классах детей и педагогических работников

**Вывод:** в МДОУ созданы условия для дополнительного образования детей через организацию кружковой работы, сотрудничество с учреждениями дополнительного образования, краеведческую работу педагогического коллектива.

### Взаимодействие с родителями

Работа с родителями была построена по принципу сотрудничества «педагог-ребёнок-родитель».

При этом решались задачи:

- повышение педагогической культуры родителей;
- приобщение родителей к участию в жизни детского сада;
- изучение семьи и установление контактов с ее членами для согласования воспитательных воздействий на ребенка.

**Для решения этих задач использовались различные формы работы:**

- групповые родительские собрания, консультации;
- проведение совместных мероприятий для детей и родителей;
- анкетирование;
- наглядная информация;
- показ занятий для родителей;
- выставки совместных работ;
- посещение открытых мероприятий и участие в них;
- заключение договоров с родителями вновь поступивших детей

На родительских собраниях учителем – логопедом Сорокиной А.В. устраивались мастер – классы. Воспитателями Рачковой О.В., Романовой А.И., Коршуновой Г.С. родители привлекались к участию в различных смотрах - конкурсах и выставках, проведению совместных праздников, экскурсий, субботников, участию в различных месячниках по ОБЖ (по пожарной безопасности, безопасности дорожного движения, экологической безопасности, охраны на водных объектах и др.). В ДОУ работал Управляющий совет, групповые родительские комитеты и др.

В каждой группе родители оказывали помощь в насыщении предметно – пространственной развивающей среды, пополнении игрового материала на прогулочных участках. В дошкольном учреждении вот уже 6 лет функционирует консультационный пункт для детей дошкольного возраста не посещающих дошкольные учреждения. Консультационный пункт в 2015 – 2016 учебном году посещали дети вместе с родителями ежемесячно каждый четверг с 17-30 до 18-30.

Ежегодно в МДОУ проводится «Неделя открытых дверей». Это позволяет родителям понаблюдать за играми, поведением ребенка, его взаимоотношениями со сверстниками, ознакомиться с режимом жизни детского сада, посмотреть непосредственно образовательную деятельность детей.

Такое «погружение» в жизнь группы предоставляет возможность родителям увидеть любопытные особенности в поведении ребенка в обстановке, отличающейся от домашней. Дни открытых дверей – мероприятие, которое позволяет родителям получить информацию об условиях пребывания и развития детей в детском саду, организации режима, питания. Проведение дней открытых дверей благотворно влияет на уверенность родителей в том, что ребенку необходимо посещать детский сад, а также родители получают огромное удовлетворение от общения с педагогическим коллективом нашего МДОУ, о чем свидетельствуют отзывы. Большинство родителей вникают в проблемы, нужды МДОУ, стараются оказать посильную помощь.

Традиционно, в апреле, проводилось анкетирование родителей с целью изучения удовлетворенности качеством предоставляемых образовательных услуг.

### **Анкета**

#### **по изучению удовлетворенности родителей качеством предоставляемых дошкольным образовательным учреждением услуг по реализации образовательной программы дошкольного образования и по присмотру и уходу за детьми**

Уважаемые родители! Для улучшения качества услуг, предоставляемых дошкольным образовательным учреждением, просим Вас ответить на вопросы анкеты.

Для заполнения анкеты Вам необходимо выбрать вариант ответа, соответствующий Вашему мнению. Вы также можете дописать свои пожелания и замечания в пункте № 13 на отведенных для этого строках. Подписывать анкету не обязательно. Заранее выражаем благодарность за сотрудничество!

1. Как долго ваш ребёнок посещает ДОУ:
  - ❖ Менее года
  - ❖ От года до двух лет - 19
  - ❖ Более двух лет - 24
2. Информация о работе детского сада доступна и понятна для родителей (родительский уголок в группе, сайт, родительские собрания, информационные стенды)
  - ❖ Да - 40
  - ❖ Нет - 1
  - ❖ Не всегда – 2
3. Помещения и территория детского сада чистая и благоустроенная
  - ❖ Да - 42
  - ❖ Нет - 0
  - ❖ Не всегда - 1
4. Я доволен отношениями, которые сложились между моим ребёнком и воспитателем.
  - ❖ Да – 42
  - ❖ Нет - 0

- ❖ Не всегда – 1.
- 5. Мой ребёнок ухожен, за ним осуществляется хороший присмотр и уход
  - ❖ Да – 39
  - ❖ Нет - 0
  - ❖ Не всегда – 4
- 6. Меня устраивает качество питания в детском саду.
  - ❖ Да - 40
  - ❖ Нет – 1
  - ❖ Затрудняюсь сказать - 2
- 7. В нашем саду воспитанники имеют доступ к игрушкам, пособиям, материалам для творчества
  - ❖ Да – 43
  - ❖ Нет - 0
  - ❖ Не всегда - 0
- 8. Воспитатель всегда может рассказать мне, как протекает образовательная деятельность моего ребёнка.
  - ❖ Да – 42
  - ❖ Нет - 0
  - ❖ Не всегда – 1
- 9. Я имею возможность участвовать в организации и проведении различных мероприятий нашего детского сада
  - ❖ Да – 34
  - ❖ Нет – 1
  - ❖ Не всегда – 8
- 10. У моего ребёнка есть возможность участвовать в разнообразных мероприятиях
  - ❖ Да- 40
  - ❖ Нет - 0
  - ❖ Не всегда – 3
- 11. Я имею возможность обратиться за помощью к педагогам детского сада для развития своего ребёнка
  - ❖ Да – 43
  - ❖ Нет - 0
  - ❖ Не всегда - 0
- 12. В нашем детском саду созданы условия для того, чтобы ребёнок мог проявлять самостоятельность и инициативу
  - ❖ Да – 41
  - ❖ Нет - 0
  - ❖ Не всегда – 2
- 13. Пожелания и замечания:
  - ❖ спасибо воспитателям за работу, которую они проводят с нашими детьми;
  - ❖ Хотелось бы иметь более благоустроенную площадку на улице;
  - ❖ Большое спасибо!
  - ❖ Терпения и здоровья работникам детского сада № 1. Спасибо! Львова.

**Анализ результатов анкетирования родителей (законных представителей) детей**

На момент анкетирования МДОУ «Детский сад № 1» посещало 50 детей. Выбыли дети подготовительной к школе группы в количестве 24 чел и многие дети были сняты родителями по заявлениям на время летних отпусков.

**Вывод:**

Роздано родителям – 50 анкет.

Приняли участие – 43 семьи (сдано 43 анкеты)

**Результат анкетирования по изучению удовлетворённости родителей качеством предоставляемых услуг свидетельствует о следующем:**

- 93% родителей считают, что информация о работе МДОУ детского сада доступна и понятна для родителей (информация на стенде, сайте, родительских собраниях, праздниках и др.);

- 98 % родителей считают, что помещения и территория МДОУ чистая и благоустроенная;
- 97% родителей считают, что воспитатели уважительно относятся к ребёнку;
- 93% родителей устраивает качество питания в МДОУ;
- 100% родителей считают, что в нашем детском саду воспитанники имеют доступ к игрушкам, пособиям, материалам для творчества;
- 98% родителей считают, что воспитатель всегда может рассказать им, как протекает образовательная деятельность их детей;
- 93% родителей считают, что у ребёнка есть возможность участвовать в разнообразных мероприятиях;
- 100% родителей считают, что у них есть возможность обратиться за помощью к педагогам МДОУ для развития своего ребёнка;
- 95% родителей считают, что в нашем детском саду созданы условия для того, чтобы ребёнок мог проявлять самостоятельность и инициативу;
- 91% - ребёнок ухожен, за ним осуществляется хороший присмотр и уход. (4 родителя (9%) ответили - не всегда). Воспитателям и младшим воспитателям необходимо сделать соответствующие выводы по улучшению качества работы с детьми.
- 79% родителей имеют возможность участвовать в организации и проведении различных мероприятий в МДОУ (19% родителей не всегда могут участвовать, 2% не принимают участие);

Таким образом, по результатам анкетирования можно сделать вывод, что в родительской среде преобладают положительные эмоции от нахождения детей в МДОУ (доверие, спокойствие), они отмечают уважительное отношение педагога к ребёнку. Родителей удовлетворяет достаточная информированность о деятельности дошкольного учреждения, качество питания и другое. Исходя из имеющихся данных, можно уверенно заявить, что перечень образовательных услуг предлагаемых нашим дошкольным учреждением соответствует запросам родителей.

**Итого: 94% родителей удовлетворены качеством предоставляемых услуг МДОУ по реализации ООП ДО и считают, что педагогический коллектив обеспечивает ребёнку всестороннее развитие способностей, качественную подготовку к школе и должный присмотр и уход.**

### **Соблюдение в ДОУ мер по ОТ, ПБ и антитеррористической безопасности**

Основным нормативно-правовым актом, содержащим положение об обеспечении безопасности участников образовательного процесса, является закон РФ «Об образовании», который в п.3 ч.3 ст.32 устанавливает ответственность образовательного учреждения за жизнь и здоровье воспитанников и работников учреждения во время образовательного процесса.

Основными направлениями деятельности администрации детского сада по обеспечению безопасности в детском саду являются: пожарная безопасность; антитеррористическая безопасность; обеспечение выполнения санитарно-гигиенических требований; охрана труда. Обеспечение условий безопасности в МДОУ выполняется согласно локальным нормативно - правовым документам. В МДОУ имеются планы эвакуации, территория по всему периметру ограждена металлическим забором.

Прогулочные площадки в удовлетворительном санитарном состоянии. Ежедневно ответственными лицами осуществляется контроль с целью своевременного устранения причин, несущих угрозу жизни и здоровью воспитанников и работников. МДОУ «Детский сад № 1» в полном объеме обеспечен средствами пожаротушения, соблюдаются требования к содержанию эвакуационных выходов. В соответствии с Федеральным законом и Правилами Пожарной безопасности, на каждом этаже вывешены планы эвакуации людей при пожаре, проводятся занятия (плановая эвакуация детей) с сотрудниками по умению правильно действовать при пожаре, а также целевые инструктажи. В целях обеспечения безопасности жизни и здоровья всех участников образовательного процесса, защиты людей от терроризма в МДОУ:

- имеется кнопка экстренного вызова полиции;
- ведется круглосуточное дежурство в здании (сторож в ночное время и выходные дни, дежурный администратор в дневное время);

- территория детского сада ограждена и закрывается в ночное время;
- имеется автоматическая пожарная сигнализация;
- установлено и ведётся видеонаблюдение на территории и в помещении МДОУ, установлены домофоны в групповых помещениях и кабинетах заведующего МДОУ, заведующей хозяйством.

Большое внимание уделено пожарной безопасности детского сада, соблюдению норм и правил охраны труда и техники безопасности. Осуществляется административный контроль за соблюдением инструкций по охране труда, имеется необходимая нормативно-правовая документация (Инструкции, положения, журналы, приказы) по ОТ и ГО ЧС.

- С детьми, на протяжении всего года проводится профилактическая работа по закреплению и расширению знаний по ОБЖ в (НОД, режимных моментах, в сотрудничестве с пожарными службами).

***Вывод:*** *В ДОУ в полной мере соблюдаются правила по охране труда и обеспечивается безопасность жизнедеятельности воспитанников и сотрудников.*

## **XI. Заключительные положения**

### **Из выше изложенного можно сделать вывод:**

1. В МДОУ созданы необходимые условия для всестороннего развития детей дошкольного возраста, эффективной работы педагогического коллектива.
2. Задачи воспитательно-образовательной работы в 2015-2016 уч. году реализованы, Годовой план воспитательно-образовательной работы выполнен.
3. Методическая работа в МДОУ в целом оптимальна и эффективна.
4. Деятельность МДОУ находится на достаточном оптимальном уровне, в режиме развития.

### **Основные направления ближайшего развития МДОУ**

Для успешной деятельности в условиях модернизации образования МДОУ должен реализовать следующие направления развития:

1. усилить работу по сохранению здоровья участников воспитательно-образовательного процесса, продолжить внедрение здоровьесберегающих технологий;
2. совершенствовать материально-техническую базу учреждения;
3. продолжить повышение профессионального уровня, знаний и умений педагогов;
4. формировать систему эффективного взаимодействия с семьями воспитанников.

### **Выводы по итогам самообследования образовательного учреждения:**

- ❖ Организация педагогического процесса отмечается гибкостью, ориентированностью на возрастные и индивидуальные особенности детей, что позволяет осуществить личностно-ориентированный подход к детям.

- ❖ Содержание образовательно-воспитательной работы соответствует требованиям социального заказа (родителей), обеспечивает обогащенное развитие детей за счет использования ООП ДО и дополнительных программ;

- ❖ В ДОУ работает коллектив единомышленников из числа профессионально подготовленных кадров, наблюдается повышение профессионального уровня педагогов, создан благоприятный социально-психологический климат в коллективе, отношения между администрацией и коллективом строятся на основе сотрудничества и взаимопомощи;

- ❖ Материально-техническая база соответствует санитарно-гигиеническим требованиям.

- ❖ Запланированная воспитательно-образовательная работа на 2015 -2016 учебный год выполнена в полном объеме.

- ❖ Подготовка выпускников с высоким и выше среднего уровнем развития познавательных психических процессов составляет 79 %.

2. Уровень мотивационной готовности к обучению в школе сформирован у 89 % выпускников.

### **Цели и задачи, направления развития учреждения.**

По итогам работы ДООУ за 2015-2016 учебный год определены следующие приоритетные направления деятельности на 2016-2017 учебный год:

- ❖ повышение социального статуса дошкольного учреждения;
- ❖ создание равных возможностей для каждого воспитанника в получении дошкольного образования;
- ❖ приведение материально – технической базы детского сада в соответствие с ФГОС ДО;
- ❖ увеличение количества педагогических работников, имеющих высшее педагогическое образование, первую квалификационную категорию;
- ❖ повышение уровня педагогического просвещения родителей (законных представителей), увеличение числа родителей (законных представителей), обеспечиваемых консультативной поддержкой МДОУ;
- ❖ создание системы поддержки и сопровождения инновационной деятельности в детском саду;
- ❖ рост творческих достижений всех субъектов образовательного процесса, овладение комплексом технических навыков и умений, необходимых для их реализации;
- ❖ формирование личности дошкольника в вопросах физического развития и здоровьесбережения;
- ❖ формирование у воспитанников предпосылок к учебной деятельности;
- ❖ активное включение родителей (законных представителей) в образовательный процесс.



**ПОКАЗАТЕЛИ**  
**ДЕЯТЕЛЬНОСТИ ДОШКОЛЬНОЙ ОБРАЗОВАТЕЛЬНОЙ ОРГАНИЗАЦИИ,**  
**ПОДЛЕЖАЩЕЙ САМООБСЛЕДОВАНИЮ**  
**МДОУ «Детский сад №1»**  
**на 01.08.2016 г.**

<b>№ п/п</b>	<b>Показатели</b>	<b>Единица измерения</b>
<b>1.</b>	<b>Образовательная деятельность</b>	
<b>1.1</b>	Общая численность воспитанников, осваивающих образовательную программу дошкольного образования, в том числе:	84 чел.
<b>1.1.1</b>	В режиме полного дня (10 часов)	84 чел.
<b>1.1.2</b>	В режиме консультационного пункта	5 - чел.
<b>1.1.3</b>	В семейной дошкольной группе	0 – чел.
<b>1.1.4</b>	В форме семейного образования с психолого-педагогическим сопровождением на базе дошкольной образовательной организации	0 – чел.
<b>1.2</b>	Общая численность воспитанников в возрасте до 3 лет	0 – чел.
<b>1.3</b>	Общая численность воспитанников в возрасте от 3 до 8 лет	84 – чел.
<b>1.4</b>	Численность/удельный вес численности воспитанников в общей численности воспитанников, получающих услуги присмотра и ухода:	84 чел./ 100 %
<b>1.4.1</b>	В режиме полного дня (10 часов)	84 чел./ 100 %
<b>1.4.2</b>	В режиме продленного дня (12 - 14 часов)	0 - чел./%
<b>1.4.3</b>	В режиме круглосуточного пребывания	0 – чел./%
<b>1.5</b>	Численность/удельный вес численности воспитанников с ограниченными возможностями здоровья в общей численности воспитанников, получающих услуги:	0 – чел. /%
<b>1.5.1</b>	По коррекции недостатков в физическом и (или) психическом развитии	0 – чел. /%
<b>1.5.2</b>	По освоению образовательной программы дошкольного образования	84 чел. /100/%
<b>1.5.3</b>	По присмотру и уходу	84 чел. /100%
<b>1.6</b>	Средний показатель пропущенных дней при посещении дошкольной образовательной организации по болезни на одного воспитанника	20,2 дней
<b>1.7</b>	Общая численность педагогических работников, в том числе:	9 чел.
<b>1.7.1</b>	Численность/удельный вес численности педагогических работников, имеющих высшее образование	4 чел. 44 %

<b>1.7.2</b>	Численность/удельный вес численности педагогических работников, имеющих высшее образование педагогической направленности (профиля)	4 чел. 44 %
<b>1.7.3</b>	Численность/удельный вес численности педагогических работников, имеющих среднее профессиональное образование	5 чел. 56 %
<b>1.7.4</b>	Численность/удельный вес численности педагогических работников, имеющих среднее профессиональное образование педагогической направленности (профиля)	4 чел. 44%
<b>1.8</b>	Численность/удельный вес численности педагогических работников, которым по результатам аттестации присвоена квалификационная категория, в общей численности педагогических работников, в том числе:	7 чел. - 78%
<b>1.8.1</b>	Высшая	0 – чел.
<b>1.8.2</b>	Первая	6 чел. -67%
<b>1.9</b>	Численность/удельный вес численности педагогических работников в общей численности педагогических работников, педагогический стаж работы которых составляет:	
<b>1.9.1</b>	До 5 лет	1 чел. –11%
<b>1.9.2</b>	Свыше 30 лет	2 чел – 22%
<b>1.10</b>	Численность/удельный вес численности педагогических работников в общей численности педагогических работников в возрасте до 30 лет	3 чел. – 33%
<b>1.11</b>	Численность/удельный вес численности педагогических работников в общей численности педагогических работников в возрасте от 55 лет	2 чел. – 33%
<b>1.12</b>	Численность/удельный вес численности педагогических и административно-хозяйственных работников, прошедших за последние 5 лет повышение квалификации/профессиональную переподготовку по профилю педагогической деятельности или иной осуществляемой в образовательной организации деятельности, в общей численности педагогических и административно-хозяйственных работников	10 чел. -100%
<b>1.13</b>	Численность/удельный вес численности педагогических и административно-хозяйственных работников, прошедших повышение квалификации по применению в образовательном процессе федеральных государственных образовательных стандартов в общей численности педагогических и административно-хозяйственных работников	10 чел. – 100%
<b>1.14</b>	Соотношение "педагогический работник/воспитанник" в дошкольной образовательной организации	9/ 84 человек 1/9,3%
<b>1.15</b>	Наличие в образовательной организации следующих педагогических работников:	
<b>1.15.1</b>	Музыкального руководителя	да
<b>1.15.2</b>	Инструктора по физической культуре	нет

<b>1.15.3</b>	Учителя-логопеда	да
<b>1.15.4</b>	Логопеда	нет
<b>1.15.5</b>	Учителя-дефектолога	нет
<b>1.15.6</b>	Педагога-психолога	нет
<b>2.</b>	Инфраструктура	
<b>2.1</b>	Общая площадь помещений, в которых осуществляется образовательная деятельность, в расчете на одного воспитанника	2,8 кв. м
<b>2.2</b>	Площадь помещений для организации дополнительных видов деятельности воспитанников	65 кв. м
<b>2.3</b>	Наличие физкультурного зала	нет
<b>2.4</b>	Наличие музыкального зала	да
<b>2.5</b>	Наличие прогулочных площадок, обеспечивающих физическую активность и разнообразную игровую деятельность воспитанников на прогулке	да